

# Dell™ Inspiron™ 11 サービスマニュアル

[作業を開始する前に](#)

[バッテリー](#)

[キーボード](#)

[パームレスト](#)

[スピーカー](#)

[ハードドライブ](#)

[メモリモジュール](#)

[パームレストブラケット](#)

[LED ボード](#)

[プロセッサファン](#)

[Bluetooth ワイヤレステクノロジー搭載の内蔵カード](#)

[コイン型バッテリー](#)

[ワイヤレスミニカード](#)

[プロセッサヒートシンク](#)

[メモリ / プロセッサボード](#)

[I/O ボード](#)

[AC アダプタコネクタ](#)

[ディスプレイ](#)


[カメラボード](#)


[システム基盤](#)


[BIOS のフラッシュ](#)

[全体の仕様](#)

## メモ、注意、警告

 **メモ:** メモは、コンピュータを使いこなすための重要な情報を説明しています。

 **注意:** 注意は、ハードウェアの損傷またはデータの損失の可能性を示し、問題を回避する方法を説明しています。

 **警告:** 警告は、物的損害、けが、または死亡の原因となる可能性があることを示します。

本書に含まれる情報は予告なく変更される場合があります。  
© 2009 Dell Inc. All rights reserved.

Dell Inc. の書面による許可なく本書を複製することは、いかなる形態においても固く禁じられています。

本書で使用されている商標について、Dell、DELL のロゴ、および Inspiron は、Dell Inc. の商標です。Bluetooth は Bluetooth SIG, Inc. が所有する登録商標であり、ライセンス契約に基づきデルが使用しているものです。Microsoft、Windows、Windows Vista、および Windows Vista スタートボタンのロゴは、Microsoft Corporation の米国またはその他の国々における商標または登録商標です。Intel、Celeron、および Pentium は、Intel Corporation の米国 およびその他の国々における登録商標です。

本書では、上記以外の商標および商号が使用されている場合があります。これらの商標および商号は、その所有権を有する法人またはその製品について言及するものです。これらの商標や商号は、一切 Dell Inc. に所属するものではありません。

認可モデル P03T シリーズ、認可タイプ: P03T001

2009 年 8 月改訂 A00

[目次に戻る](#)

## AC アダプタコネクタ

Dell™ Inspiron™ 11 サービスマニュアル

- [AC アダプタコネクタの取り外し](#)
- [AC アダプタコネクタの取り付け](#)

**警告:** コンピュータ内部の作業を始める前に、お使いのコンピュータに付属しているガイドの安全にお使いいただくための注意事項をお読みください。安全にお使いいただくためのベストプラクティスの追加情報については、規制遵守ホームページ [www.dell.com/regulatory\\_compliance](http://www.dell.com/regulatory_compliance) を参照してください。

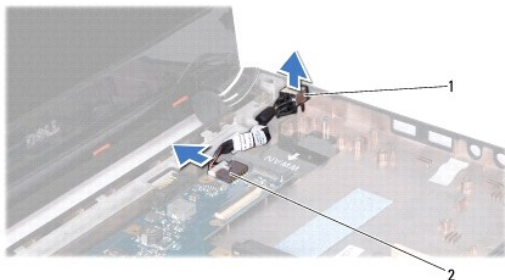
**注意:** コンピュータシステムの修理は、資格を持っているサービス技術者のみが行ってください。Dell™ で認められていない修理 (内部作業) による損傷は、保証の対象となりません。

**注意:** 静電気による損傷を避けるため、静電気防止用リストバンドを使用するか、または塗装されていない金属面 (コンピュータのコネクタなど) に定期的に触れて、静電気を身体から除去してください。

**注意:** システム基板への損傷を防ぐため、コンピュータ内部の作業を始める前に、メインバッテリーを取り外してください ([バッテリーの取り外し](#)を参照)。

### AC アダプタコネクタの取り外し


1. [作業を開始する前に](#)の手順に従って操作してください。
2. バッテリーを取り外します ([バッテリーの取り外し](#)を参照)。
3. キーボードを取り外します ([キーボードの取り外し](#)を参照)。
4. パームレストを取り外します ([パームレストの取り外し](#)を参照)。
5. I/O ボードのスピーカーケーブルコネクタからスピーカーケーブルを取り外します ([スピーカーの取り外し](#)を参照)。
6. ハードドライブを取り外します ([ハードドライブの取り外し](#)を参照)。
7. メモリモジュールを取り外します ([メモリモジュールの取り外し](#)を参照)。
8. パームレストブラケットを取り外します ([パームレストブラケットの取り外し](#)を参照)。
9. I/O ボードを取り外します ([I/O ボードの取り外し](#)を参照)。
10. WWAN カードを使用している場合は、アンテナケーブルをカードから取り外します ([WWAN カードの取り外し](#)を参照)。
11. WLAN カードを使用している場合は、アンテナケーブルをカードから取り外します ([WLAN カードの取り外し](#)を参照)。
12. ミニカードのアンテナケーブルの配線方法を控えておき、アンテナケーブルを慎重に配線ガイドから取り外します。
13. AC アダプタコネクタケーブルを、システム基板コネクタから取り外します。
14. AC アダプタコネクタをコンピュータベースから持ち上げて外します。



1	AC アダプタコネクタ	2	システム基板コネクタ
---	-------------	---	------------

## AC アダプタコネクタの取り付け

1. [作業を開始する前に](#)の手順に従って操作してください。
2. システム基盤上に AC アダプタコネクタを配置します。
3. システム基板コネクタに AC アダプタコネクタケーブルを接続します。
4. ミニカードのアンテナケーブルを配線ガイドに従って配線します。
5. WWAN カードを使用する場合は、アンテナケーブルをカードに接続します ([WWAN カードの取り付け](#)を参照)。
6. WLAN カードを使用する場合は、アンテナケーブルをカードに接続します ([WLAN カードの取り付け](#)を参照)。
7. I/O ボードを取り付けます ([I/O ボードの取り付け](#)を参照)。
8. パームレストブラケットを取り付けます ([パームレストブラケットの取り付け](#)を参照)。
9. メモリモジュールを取り付けます ([メモリモジュールの取り付け](#)を参照)。
10. ハードドライブを取り付けます ([ハードドライブの取り付け](#)を参照)。
11. I/O ボードのスピーカーケーブルコネクタにスピーカーケーブルを接続します ([スピーカーの取り付け](#)を参照)。
12. パームレストを取り付けます ([パームレストの取り付け](#)を参照)。
13. キーボードを取り付けます ([キーボードの取り付け](#)を参照)。
14. バッテリーを取り付けます ([バッテリーの取り付け](#)を参照)。

 **注意:** コンピュータの電源を入れる前にすべてのネジを取り付け、コンピュータ内部にネジが残っていないか確認します。コンピュータ内部にネジが残っていると、コンピュータに損傷を与える恐れがあります。

---

[目次に戻る](#)

[目次に戻る](#)

## 作業を開始する前に

### Dell™ Inspiron™ 11 サービスマニュアル

- [推奨する工具](#)
- [コンピュータの電源を切る](#)
- [コンピュータ内部の作業を始める前に](#)

本書では、お使いのコンピュータからコンポーネントを取り外したり、取り付けたりする手順について説明します。特に指示がない限り、それぞれの手順では次の条件を満たしていることを前提とします。

- 1 [コンピュータの電源を切る](#)と[コンピュータ内部の作業を始める前に](#)の手順を既に完了していること。
- 1 お使いのコンピュータに付属しているガイドの安全にお使いいただくための注意事項を読んでいること。
- 1 コンポーネントは、取り外し手順を逆の順番で行うことによって、交換したり、別途購入している場合は取り付けたりすることができます。



## 推奨する工具

本書で説明する手順には、次の工具が必要となる場合があります。

- 1 細めのマイナスドライバ
- 1 プラスドライバ
- 1 プラスチックスクライブ
- 1 BIOS 実行プログラムのアップデートは support.dell.com で入手できます。

## コンピュータの電源を切る

**△ 注意:** データの損失を防ぐため、コンピュータの電源を切る前に、開いているすべてのファイルを保存して閉じ、実行中のすべてのプログラムを終了します。

- 1 開いているすべてのファイルを保存して閉じ、実行中のすべてのプログラムを終了します。
- 2 オペレーティングシステムをシャットダウンします。スタート  をクリックし、矢印をクリックして、 シャットダウン をクリックします。
- 3 コンピュータの電源が切れていることを確認します。オペレーティングシステムをシャットダウンしてもコンピュータの電源が自動的に切れない場合は、コンピュータの電源が切れるまで電源ボタンを押し続けてください。

## コンピュータ内部の作業を始める前に

コンピュータへの損傷を防ぎ、ご自身を危険から守るため、次の安全に関する注意事項に従ってください。

**▲ 警告:** コンピュータ内部の作業を始める前に、お使いのコンピュータに付属しているガイドの安全にお使いいただくための注意事項をお読みください。安全にお使いいただくためのベストプラクティスの追加情報については、規制順守ホームページ [www.dell.com/regulatory\\_compliance](http://www.dell.com/regulatory_compliance) を参照してください。

**△ 注意:** 静電気による損傷を避けるため、静電気防止用リストバンドを使用するか、または塗装されていない金属面（コンピュータのコネクタなど）に定期的に触れて、静電気を身体から除去してください。

**△ 注意:** コンポーネントやカードは慎重に扱ってください。カードの部品や接続部分には触れないでください。カードを持つ際は、縁を持つか、金属製の取り付けブラケット部分を持ってください。プロセッサなどの部品を持つ際は、ピンではなく縁を持ってください。

**△ 注意:** コンピュータシステムの修理は、資格を持っているサービス技術者のみが行ってください。デルで認められていない修理（内部作業）による損傷は、保証の対象となりません。

**△ 注意:** ケーブルを取り外す際は、コネクタまたはプラグを持つようにし、ケーブル自身を引っ張らないでください。ケーブルによっては、ロックタブ付きコネクタがあるものもあります。このタイプのケーブルを取り外す際は、ロックタブを押し込んでからケーブルを抜きます。コネクタを抜く際には、コネクタピンを曲げないようにまっすぐ引き抜いてください。また、ケーブルを接続する際は、両方のコネクタの向きが合っていることを確認してください。

**△ 注意:** コンピュータの損傷を防ぐため、コンピュータ内部の作業を始める前に、次の手順を実行してください。

- 1 コンピュータカバーに傷が付かないように、作業台が平らであり、汚れていないことを確認してください。
- 2 コンピュータおよび取り付けられているすべてのデバイスの電源を切ります（[コンピュータの電源を切る](#)を参照）。

△ **注意:** ネットワークケーブルを取り外す際は、まずケーブルをコンピュータから外し、次にネットワークデバイスから外します。

3. 電話ケーブルやネットワークケーブルをすべてコンピュータから取り外します。
4. メモリカードリーダーにカードが取り付けられている場合は、押し出して取り出します。
5. コンピュータおよび取り付けられているすべてのデバイスを、コンセントから外します。
6. コンピュータに取り付けられているすべてのデバイスを、コンピュータから外します。

△ **注意:** システム基板への損傷を防ぐため、コンピュータ内部の作業を始める前に、メインバッテリーを取り外してください([バッテリーの取り外し](#)を参照)。

7. バッテリーを取り外します([バッテリーの取り外し](#)を参照)。
8. コンピュータの表面を上にして、ディスプレイを開いて電源ボタンを押し、システム基板の静電気を除去します。

---


[目次に戻る](#)

[目次に戻る](#)

## BIOS のフラッシュ

### Dell™ Inspiron™ 11 サービスマニュアル

1. AC アダプタがコンセントに差し込まれており、メインバッテリーが正しく取り付けられ、ネットワークケーブルが接続されていることを確認します。
2. コンピュータの電源を入れます。
3. お使いのコンピュータ用の最新の BIOS アップデートファイルを [support.jp.dell.com](http://support.jp.dell.com) で検索します。
4. Drivers & Downloads(ドライバおよびダウンロード) → Select Model(モデルの選択) をクリックします。
5. Select Your Product Family(製品ファミリの選択) リストで製品のタイプを選択します。
6. Select Your Product Line(製品タイプの選択) リストで製品のブランドを選択します。
7. Select Your Product Model(製品モデルの選択) リストで製品のモデル番号を選択します。

 **メモ:** モデルの選択を誤り、もう一度やり直したい場合は、メニューの右上にある Start Over(最初からやり直す) をクリックします。

8. Confirm(確認) をクリックします。
9. 選択した項目の一覧が画面に表示されます。BIOS をクリックします。
10. Download Now(今すぐダウンロードする) をクリックして、最新の BIOS ファイルをダウンロードします。  
File Download(ファイルのダウンロード) ウィンドウが表示されます。
11. ファイルをデスクトップに保存する場合は、Save(保存) をクリックします。ファイルがデスクトップにダウンロードされます。
12. Download Complete(ダウンロード終了) ウィンドウが表示されたら、Close(閉じる) をクリックします。  
デスクトップにファイルのアイコンが表示されます。ファイルには、ダウンロードした BIOS アップデートファイルと同じ名前が付いています。
13. デスクトップ上のファイルのアイコンをダブルクリックし、画面に表示される指示に従って操作します。

---

[目次に戻る](#)

[目次に戻る](#)

## Bluetooth ワイヤレステクノロジー搭載の内蔵カード

Dell™ Inspiron™ 11 サービスマニュアル

- [Bluetooth カードの取り外し](#)
- [Bluetooth カードの取り付け](#)

**警告:** コンピュータ内部の作業を始める前に、お使いのコンピュータに付属しているガイドの安全にお使いいただくための注意事項をお読みください。安全にお使いいただくためのベストプラクティスの追加情報については、規制遵守ホームページ [www.dell.com/regulatory\\_compliance](http://www.dell.com/regulatory_compliance) を参照してください。

**注意:** コンピュータシステムの修理は、資格を持っているサービス技術者のみが行ってください。Dell™ で認められていない修理 (内部作業) による損傷は、保証の対象となりません。

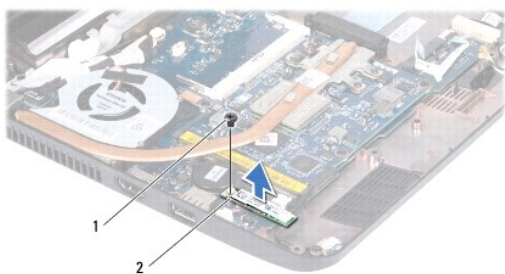
**注意:** 静電気による損傷を避けるため、静電気防止用リストバンドを使用するか、または塗装されていない金属面 (コンピュータのコネクタなど) に定期的に触れて、静電気を身体から除去してください。

**注意:** システム基板への損傷を防ぐため、コンピュータ内部の作業を始める前に、メインバッテリーを取り外してください ([バッテリーの取り外し](#)を参照)。

お使いのコンピュータと共に Bluetooth® ワイヤレステクノロジー搭載のカードを注文した場合、カードは既にコンピュータに取り付けられています。

### Bluetooth カードの取り外し

1. [作業を開始する前に](#)の手順に従って操作してください。
2. バッテリーを取り外します ([バッテリーの取り外し](#)を参照)。
3. キーボードを取り外します ([キーボードの取り外し](#)を参照)。
4. パームレストを取り外します ([パームレストの取り外し](#)を参照)。
5. I/O ボードのスピーカーケーブルコネクタからスピーカーケーブルを取り外します ([スピーカーの取り外し](#)を参照)。
6. ハードドライブを取り外します ([ハードドライブの取り外し](#)を参照)。
7. メモリモジュールを取り外します ([メモリモジュールの取り外し](#)を参照)。
8. パームレストブラケットを取り外します ([パームレストブラケットの取り外し](#)を参照)。
9. Bluetooth カードをシステム基板に固定しているネジを外します。
10. Bluetooth カードをシステム基板コネクタからを持ち上げて外します。




1	ネジ	2	Bluetooth カード
---	----	---	---------------

### Bluetooth カードの取り付け

1. [作業を開始する前に](#)の手順に従って操作してください。
2. Bluetooth カードのコネクタをシステム基盤のコネクタと合わせて、慎重に押し入れます。

3. Bluetooth カードをシステム基板に固定するネジを取り付けます。
4. パームレストブラケットを取り付けます ([パームレストブラケットの取り付け](#)を参照)。
5. メモリモジュールを取り付けます ([メモリモジュールの取り付け](#)を参照)。
6. ハードドライブを取り付けます ([ハードドライブの取り付け](#)を参照)。
7. I/O ボードのスピーカーケーブルコネクタにスピーカーケーブルを接続します ([スピーカーの取り付け](#)を参照)。
8. パームレストを取り付けます ([パームレストの取り付け](#)を参照)。
9. キーボードを取り付けます ([キーボードの取り付け](#)を参照)。
10. バッテリーを取り付けます ([バッテリーの取り付け](#)を参照)。

 **注意:** コンピュータの電源を入れる前にすべてのネジを取り付け、コンピュータ内部にネジが残っていないか確認します。コンピュータ内部にネジが残っていると、コンピュータに損傷を与える恐れがあります。

---

[目次に戻る](#)



[目次に戻る](#)

## カメラボード

Dell™ Inspiron™ 11 サービスマニュアル

- [カメラボードの取り外し](#)
- [カメラボードの取り付け](#)

**警告:** コンピュータ内部の作業を始める前に、お使いのコンピュータに付属しているガイドの安全にお使いいただくための注意事項をお読みください。安全にお使いいただくためのベストプラクティスの追加情報については、規制遵守ホームページ [www.dell.com/regulatory\\_compliance](http://www.dell.com/regulatory_compliance) を参照してください。

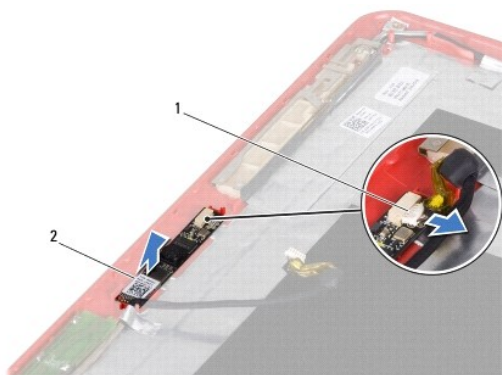
**注意:** コンピュータシステムの修理は、資格を持っているサービス技術者のみが行ってください。Dell™ で認められていない修理(内部作業)による損傷は、保証の対象となりません。

**注意:** 静電気による損傷を避けるため、静電気防止用リストバンドを使用するか、または塗装されていない金属面(コンピュータのコネクタなど)に定期的に触れて、静電気を身体から除去してください。

**注意:** システム基板への損傷を防ぐため、コンピュータ内部の作業を始める前に、メインバッテリーを取り外してください([バッテリーの取り外し](#)を参照)。

### カメラボードの取り外し


1. [作業を開始する前に](#)の手順に従って操作してください。
2. バッテリーを取り外します([バッテリーの取り外し](#)を参照)。
3. キーボードを取り外します([キーボードの取り外し](#)を参照)。
4. パームレストを取り外します([パームレストの取り外し](#)を参照)。
5. I/O ボードのスピーカーケーブルコネクタからスピーカーケーブルを取り外します([スピーカーの取り外し](#)を参照)。
6. ハードドライブを取り外します([ハードドライブの取り外し](#)を参照)。
7. メモリモジュールを取り外します([メモリモジュールの取り外し](#)を参照)。
8. パームレストブラケットを取り外します([パームレストブラケットの取り外し](#)を参照)。
9. ディスプレイアセンブリを取り外します([ディスプレイアセンブリの取り外し](#)を参照)。
10. ヒンジカバーを取り外します([ヒンジカバーの取り外し](#)を参照)。
11. ディスプレイベゼルを取り外します([ディスプレイベゼルの取り外し](#)を参照)。
12. ディスプレイパネルを取り外します([ディスプレイパネルの取り外し](#)を参照)。
13. カメラボードコネクタからカメラケーブルを取り外します。
14. カメラボードをディスプレイ背面カバーから持ち上げて外します。



---

## カメラボードの取り付け

1. [作業を開始する前に](#)の手順に従って操作してください。
2. ディスプレイカバーにカメラボードを取り付けます。
3. カメラボードコネクタにカメラケーブルを接続します。
4. ディスプレイパネルを取り付けます ([ディスプレイパネルの取り付け](#)を参照)。
5. ディスプレイベゼルを取り付けます ([ディスプレイベゼルの取り付け](#)を参照)。
6. ヒンジカバーを取り付けます ([ヒンジカバーの取り付け](#)を参照)。
7. ディスプレイアセンブリを取り付けます ([ディスプレイアセンブリの取り付け](#)を参照)。
8. パームレストブラケットを取り付けます ([パームレストブラケットの取り付け](#)を参照)。
9. メモリモジュールを取り付けます ([メモリモジュールの取り付け](#)を参照)。
10. ハードドライブを取り付けます ([ハードドライブの取り付け](#)を参照)。
11. I/O ボードのスピーカーケーブルコネクタにスピーカーケーブルを接続します ([スピーカーの取り付け](#)を参照)。
12. パームレストを取り付けます ([パームレストの取り付け](#)を参照)。
13. キーボードを取り付けます ([キーボードの取り付け](#)を参照)。
14. バッテリーを取り付けます ([バッテリーの取り付け](#)を参照)。

 **注意:** コンピュータの電源を入れる前にすべてのネジを取り付け、コンピュータ内部にネジが残っていないか確認します。コンピュータ内部にネジが残っていると、コンピュータに損傷を与える恐れがあります。

---

[目次に戻る](#)

[目次に戻る](#)

## 全体の仕様

### Dell™ Inspiron™ 11 サービスマニュアル

本書には、コンピュータのセットアップ、コンピュータのドライバのアップデート、およびコンピュータのアップグレードの際に必要な可能性がある情報が記載されています。



**メモ:** 提供される内容は地域により異なる場合があります。お使いのコンピュータの構成に関する詳細については、[スタート](#) → [ヘルプとサポート](#) の順にクリックし 220、お使いのコンピュータに関する情報を表示するためのオプションを選択してください。

プロセッサ	
タイプ	Intel® Celeron® Intel Pentium®
外付けバスの周波数	800 MHz
L2 キャッシュ	1 MB または 2 MB
メモリ	
コネクタ	内蔵 SO-DIMM ソケット x 1
メモリのタイプ	800 MHz DDR2
可能なメモリ構成	1 GB、2 GB、または 4 GB
コンピュータ情報	
システムチップセット	Intel GS45
データバス幅	64 ビット
DRAM バス幅	単一チャンネル 64 ビットバス
プロセッサアドレスバス幅	32 ビット
フラッシュ EPROM	1 MB
通信	
ネットワークアダプタ	システム基板上の 10/100 Ethernet LAN
ワイヤレス	WiFi 機能搭載の内蔵型 WLAN ミニカード WWAN および Bluetooth® ミニカード(オプション)
ビデオ	
UMA:	
ビデオのタイプ	システム基板上に内蔵
ビデオコントローラ	内蔵型 Intel GS45 UMA
ビデオメモリ	システムメモリ容量に応じて可変
LCD インタフェース	Low Voltage Differential Signaling (LVDS)
オーディオ	
オーディオのタイプ	4 チャンネルハイデフィニションオーディオ
オーディオコントローラ	Realtek ALC272
内蔵インタフェース	Intel ハイデフィニションオーディオ
スピーカー	1.0 W スピーカー x 2
ポートおよびコネクタ	
オーディオ	マイクコネクタ x 1、モノヘッドフォン / ステレオスピーカーコネクタ x 1
ミニカード	フルサイズミニカードスロット x 1、ハーフサイズミニカードスロット x 1(デュアルインタフェース対応)

ネットワークアダプタ	RJ45 コネクタ x 1	
USB	4 ピン USB 2.0 準拠コネクタ x 2 4 ピン USB 2.0 準拠コネクタ x 1	
HDMI	HDMI コネクタ x 1	
<b>ディスプレイ</b>		
タイプ	11.6 インチ HD+ WLED、TrueLife	
寸法:		
縦幅	144 mm(5.7 インチ)	
横幅	256.12 mm(10.1 インチ)	
対角線	293.83 mm(11.6 インチ)	
最大解像度	262,000 色で 1366 x 768	
リフレッシュレート	60 Hz	
動作角度	0° (閉じた状態) ~ 135°	
輝度	最小 180 通常 200 cd/m <sup>2</sup>	
可視角度:		
水平方向	最低 ±40°	
垂直方向	最低 +15°/-30°	
ピクセルピッチ	0.1875 x 0.1875 mm	
コントロール	明度はキーボードのショーカットから制御できます (詳細については、Dell <b>テクノロジーガイド</b> のハードドライブに関するページ、または <a href="http://support.dell.com">support.dell.com</a> を参照してください)。	
<b>キーボード(バックライト)</b>		
キー数	86(米国)、87 (英国 / ブラジル)、90 (日本)	
レイアウト	QWERTY	
<b>カメラ</b>		
画素数	130 万画素	
ビデオ解像度	30 fps で 640 x 480(最大)	
斜め可視角度	66°	
<b>タッチパッド</b>		
X/Y 位置解像度 (グラフィックステーブルモード)	240 cpi	
寸法:		
横幅	84.45 mm(3.32 インチ) のセンサ感知領域	
縦幅	41.6 mm(1.64 インチ) の長方形	
<b>バッテリー</b>		
タイプ	3 セルリチウムイオンバッテリー	6 セルリチウムイオンバッテリー
属性	3 セル	6 セル
奥行き	23.1 mm(0.91 インチ)	45.62 mm(1.80 インチ)
縦幅	39.04 mm(1.54 インチ)	45.7 mm(1.80 インチ)
横幅	204.14 mm(8.04 インチ)	214.0 mm(8.42 インチ)
重量	0.165 kg (0.36 ポンド)	0.350 kg (0.77 ポンド)
電圧	11.1 VDC	11.1 VDC
コンピュータ非起動時の充電時間 (概算)	3.0 時間 (3 セル)	4.0 時間 (6 セル)
動作時間	バッテリー駆動時間は動作状況によって変わり、電力を著しく消費する状況では大幅に短くなる可能性があります。 詳細については、Dell <b>テクノロジーガイド</b> のハードディスクドライブに関するページ、または <a href="http://support.dell.com">support.dell.com</a> を参照してください。	
寿命 (概算)	300 サイクル (充電 / 放電)	
温度範囲:		

動作時	0 ~ 35°C (華氏 32 ~ 95°)
保管時	-40 ~ 65°C (華氏 -40 ~ 149°)
コイン型バッテリー	CR-2032
<b>AC アダプタ</b>	
入力電圧	100 ~ 240 VAC
入力電流(最大)	1.5 A
入力周波数	50 ~ 60 Hz
出力電力	65 W
出力電流	3.34 A(連続稼働の場合)
定格出力電圧	19.5 ± 1 VDC
<b>寸法:</b>	
縦幅	16 mm (0.63 インチ)
横幅	66 mm (2.6 インチ)
奥行き	127 mm (5 インチ)
重量(ケーブルを除く)	0.25 kg (0.55 ポンド)
<b>温度範囲:</b>	
動作時	0 ~ 35 °C (華氏 32 ~ 95°)
保管時	-30 ~ 65 °C (華氏 -22 ~ 149°)
<b>サイズと重量</b>	
縦幅	16.4 ~ 25.8 mm (0.64 ~ 1.01 インチ)
横幅	292 mm (11.49 インチ)
奥行き	214 mm (8.42 インチ)
<b>重量(3 セルバッテリー装着の場合):</b>	
未滿に構成可能	1.35 kg (2.98 ポンド)
<b>コンピュータ環境</b>	
<b>温度範囲:</b>	
動作時	0 ~ 35 °C (華氏 32 ~ 95°)
保管時	-40 ~ 65 °C (華氏 -40 ~ 149°)
<b>相対湿度(最大):</b>	
動作時	10 ~ 90 % (結露しないこと)
保管時	5 ~ 90 % (結露しないこと)
<b>最大振動(ユーザー環境をシミュレートするランダム振動スペクトラムを使用時):</b>	
動作時	0.66 GRMS
保管時(非動作時)	1.3 GRMS
<b>最大衝撃(動作時:ハードドライブ上で Dell Diagnostics(診断)プログラムを実行し、2 ミリ秒の正弦半波パルスを使用して測定。非動作時:ハードドライブのヘッドが固定ポジションにある状態で、2 ミリ秒の正弦半波パルスを使用して測定):</b>	
動作時	110 GRMS
保管時(非動作時)	160 GRMS
<b>高度(最大):</b>	
動作時	-15.2 ~ 3,048 m (-50 ~ 10,000 フィート)
保管時	-15.2 ~ 10,668 m (-50 ~ 35,000 フィート)
空気中浮遊汚染物質レベル	G2 またはそれ未滿(ISA-S71.04-1985 の定義による)

[目次に戻る](#)

[目次に戻る](#)

## メモリ / プロセッサボード

Dell™ Inspiron™ 11 サービスマニュアル

- [メモリ / プロセッサボードの取り外し](#)
- [メモリ / プロセッサボードの取り付け](#)

**警告:** コンピュータ内部の作業を始める前に、お使いのコンピュータに付属しているガイドの安全にお使いいただくための注意事項をお読みください。安全にお使いいただくためのベストプラクティスの追加情報については、規制遵守ホームページ [www.dell.com/regulatory\\_compliance](http://www.dell.com/regulatory_compliance) を参照してください。

**注意:** コンピュータシステムの修理は、資格を持っているサービス技術者のみが行ってください。Dell™ で認められていない修理 (内部作業) による損傷は、保証の対象となりません。

**注意:** 静電気による損傷を避けるため、静電気防止用リストバンドを使用するか、または塗装されていない金属面 (コンピュータのコネクタなど) に定期的に触れて、静電気を身体から除去してください。

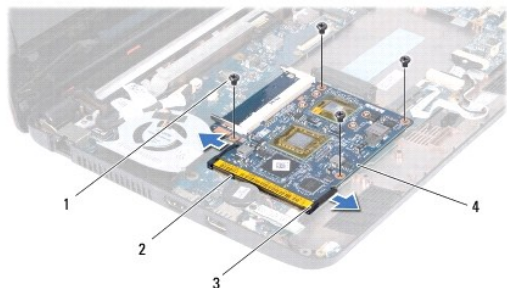
**注意:** システム基板への損傷を防ぐため、コンピュータ内部の作業を始める前に、メインバッテリーを取り外してください ([バッテリーの取り外し](#)を参照)。

### メモリ / プロセッサボードの取り外し

1. [作業を開始する前に](#)の手順に従って操作してください。
2. バッテリーを取り外します ([バッテリーの取り外し](#)を参照)。
3. キーボードを取り外します ([キーボードの取り外し](#)を参照)。
4. パームレストを取り外します ([パームレストの取り外し](#)を参照)。
5. I/O ボードのスピーカーケーブルコネクタからスピーカーケーブルを取り外します ([スピーカーの取り外し](#)を参照)。
6. ハードドライブを取り外します ([ハードドライブの取り外し](#)を参照)。
7. メモリモジュールを取り外します ([メモリモジュールの取り外し](#)を参照)。
8. パームレストブラケットを取り外します ([パームレストブラケットの取り外し](#)を参照)。
9. プロセッサヒートシンクを取り外します ([プロセッサヒートシンクの取り外し](#)を参照)。

**注意:** メモリ / プロセッサボードをコンピュータに取り付けていないときは、保護用静電気防止パッケージに保管します (コンピュータに同梱の、安全にお使いいただくための注意にある「静電気放出への対処」を参照してください)。

10. メモリ / プロセッサボードをコンピュータベースに固定している 4 本のネジを外します。
11. メモリ / プロセッサボードコネクタの両端にある固定クリップを、ボードが飛び出すまで指先で注意深く広げます。




1	ネジ(4)	2	メモリ / プロセッサボードコネクタ
3	固定クリップ(2)	4	メモリ / プロセッサボード

12. メモリ / プロセッサボードをシステム基板から持ち上げて外します。

---

## メモリ / プロセッサボードの取り付け

1. [作業を開始する前に](#)の手順に従って操作してください。
2. メモリ / プロセッサボードの切り込みを、コネクタのタブに合わせます。
3. メモリ / プロセッサボードを 30 度の角度でスロットにしっかりと挿入し、所定の位置にカチッと収まるまで押し下げます。カチツという感触が得られない場合は、メモリ / プロセッサボードを取り外し、再度取り付けます。
4. メモリ / プロセッサボードをシステム基盤に固定する 4 本のネジを取り付けます。
5. プロセッサヒートシンクを取り付けます ([プロセッサヒートシンクの取り付け](#)を参照)。
6. パームレストブラケットを取り付けます ([パームレストブラケットの取り付け](#)を参照)。
7. メモリモジュールを取り付けます ([メモリモジュールの取り付け](#)を参照)。
8. ハードドライブを取り付けます ([ハードドライブの取り付け](#)を参照)。
9. I/O ボードのスピーカーケーブルコネクタにスピーカーケーブルを接続します ([スピーカーの取り付け](#)を参照)。
10. パームレストを取り付けます ([パームレストの取り付け](#)を参照)。
11. キーボードを取り付けます ([キーボードの取り付け](#)を参照)。
12. バッテリーを取り付けます ([バッテリーの取り付け](#)を参照)。

 **注意:** コンピュータの電源を入れる前にすべてのネジを取り付け、コンピュータ内部にネジが残っていないか確認します。コンピュータ内部にネジが残っていると、コンピュータに損傷を与える恐れがあります。

---

[目次に戻る](#)

[目次に戻る](#)

## プロセッサヒートシンク

Dell™ Inspiron™ 11 サービスマニュアル

- [プロセッサヒートシンクの取り外し](#)
- [プロセッサヒートシンクの取り付け](#)

**警告:** コンピュータ内部の作業を始める前に、お使いのコンピュータに付属しているガイドの安全にお使いいただくための注意事項をお読みください。安全にお使いいただくためのベストプラクティスの追加情報については、規制遵守ホームページ [www.dell.com/regulatory\\_compliance](http://www.dell.com/regulatory_compliance) を参照してください。

**警告:** プロセッサヒートシンクがまだ熱いときにヒートシンクをコンピュータから取り外す場合は、ヒートシンクの金属ハウジングに触れないでください。

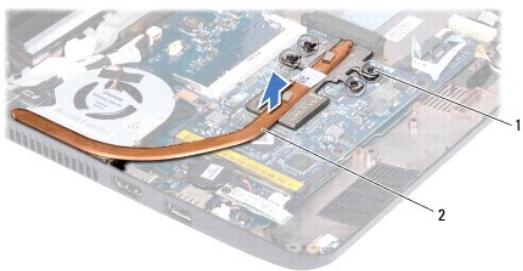
**注意:** コンピュータシステムの修理は、資格を持っているサービス技術者のみが行ってください。Dell™ で認められていない修理(内部作業)による損傷は、保証の対象となりません。

**注意:** 静電気による損傷を避けるため、静電気防止用リストバンドを使用するか、または塗装されていない金属面(コンピュータのコネクタなど)に定期的に触れて、静電気を身体から除去してください。

**注意:** システム基板への損傷を防ぐため、コンピュータ内部の作業を始める前に、メインバッテリーを取り外してください([バッテリーの取り外し](#)を参照)。

### プロセッサヒートシンクの取り外し

1. [作業を開始する前に](#)の手順に従って操作してください。
2. バッテリーを取り外します([バッテリーの取り外し](#)を参照)。
3. キーボードを取り外します([キーボードの取り外し](#)を参照)。
4. パームレストを取り外します([パームレストの取り外し](#)を参照)。
5. I/O ボードのスピーカーケーブルコネクタからスピーカーケーブルを取り外します([スピーカーの取り外し](#)を参照)。
6. ハードドライブを取り外します([ハードドライブの取り外し](#)を参照)。
7. メモリモジュールを取り外します([メモリモジュールの取り外し](#)を参照)。
8. パームレストブラケットを取り外します([パームレストブラケットの取り外し](#)を参照)。
9. プロセッサヒートシンク上に表示されている順番に従って、プロセッサヒートシンクをシステム基板に固定している 4 本の拘束ネジを緩めます。



1	拘束ネジ(4)	2	プロセッサヒートシンク
---	---------	---	-------------


**注意:** プロセッサの冷却効果を最大にするため、プロセッサヒートシンクアセンブリの放熱部分には触れないでください。皮脂が付着すると、サーマルパッドの放熱能力が低下する場合があります。

10. プロセッサヒートシンクをシステム基板から持ち上げて外します。


### プロセッサヒートシンクの取り付け

**メモ:** 本手順では、プロセッサヒートシンクが事前に取り外され、取り付けを行う準備が整っていることを前提とします。



 **メモ:** 元のヒートシンクを取り付ける場合は、元のサーマルパッドを再使用してかまいません。ヒートシンクを交換する場合は、熱伝導性を確実に得るため、キットに含まれているサーマルパッドを使用します。

1. [作業を開始する前に](#)の手順に従って操作してください。
2. システム基板にプロセッサヒートシンクを配置します。
3. プロセッサヒートシンクの 4 本の拘束ネジをシステム基板のネジ穴と合わせ、プロセッサヒートシンク上に表示されている順番に従ってネジを締めます。
4. パームレストブラケットを取り付けます ([パームレストブラケットの取り付け](#)を参照)。
5. メモリモジュールを取り付けます ([メモリモジュールの取り付け](#)を参照)。
6. ハードドライブを取り付けます ([ハードドライブの取り付け](#)を参照)。
7. I/O ボードのスピーカーケーブルコネクタにスピーカーケーブルを接続します ([スピーカーの取り付け](#)を参照)。
8. パームレストを取り付けます ([パームレストの取り付け](#)を参照)。
9. キーボードを取り付けます ([キーボードの取り付け](#)を参照)。
10. バッテリーを取り付けます ([バッテリーの取り付け](#)を参照)。

 **注意:** コンピュータの電源を入れる前にすべてのネジを取り付け、コンピュータ内部にネジが残っていないか確認します。コンピュータ内部にネジが残っていると、コンピュータに損傷を与える恐れがあります。

---

[目次に戻る](#)

[目次に戻る](#)

## ディスプレイ

### Dell™ Inspiron™ 11 サービスマニュアル

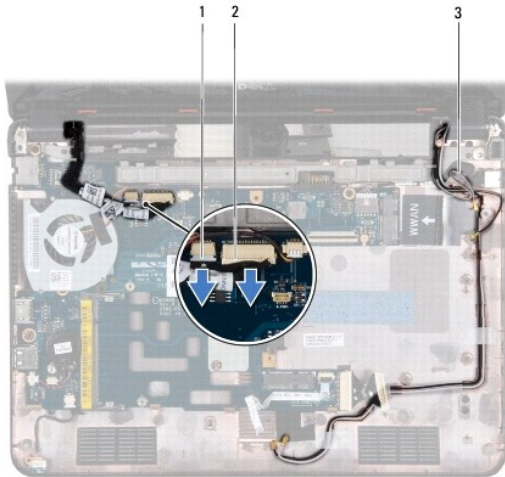
- [ディスプレイアセンブリ](#)
- [ヒンジカバー](#)
- [ディスプレイベゼル](#)
- [ディスプレイパネルブラケット](#)
- [ディスプレイパネル](#)

- 警告:** コンピュータ内部の作業を始める前に、お使いのコンピュータに付属しているガイドの安全にお使いいただくための注意事項をお読みください。安全にお使いいただくためのベストプラクティスの追加情報については、規制遵守ホームページ [www.dell.com/regulatory\\_compliance](http://www.dell.com/regulatory_compliance) を参照してください。
- 注意:** コンピュータシステムの修理は、資格を持っているサービス技術者のみが行ってください。Dell™ で認められていない修理(内部作業)による損傷は、保証の対象となりません。
- 注意:** 静電気による損傷を避けるため、静電気防止用リストバンドを使用するか、または塗装されていない金属面(コンピュータのコネクタなど)に定期的に触れて、静電気を身体から除去してください。
- 注意:** システム基板への損傷を防ぐため、コンピュータ内部の作業を始める前に、メインバッテリーを取り外してください([バッテリーの取り外し](#)を参照)。
- 

## ディスプレイアセンブリ

### ディスプレイアセンブリの取り外し

1. [作業を開始する前に](#)の手順に従って操作してください。
2. バッテリーを取り外します([バッテリーの取り外し](#)を参照)。
3. キーボードを取り外します([キーボードの取り外し](#)を参照)。
4. パームレストを取り外します([パームレストの取り外し](#)を参照)。
5. I/O ボードのスピーカーケーブルコネクタからスピーカーケーブルを取り外します([スピーカーの取り外し](#)を参照)。
6. ハードドライブを取り外します([ハードドライブの取り外し](#)を参照)。
7. メモリモジュールを取り外します([メモリモジュールの取り外し](#)を参照)。
8. パームレストブラケットを取り外します([パームレストブラケットの取り外し](#)を参照)。
9. I/O ボードを取り外します([I/O ボードの取り外し](#)を参照)。
10. WWAN カードを使用している場合は、アンテナケーブルをカードから取り外します([WWAN カードの取り外し](#)を参照)。
11. WLAN カードを使用している場合は、アンテナケーブルをカードから取り外します([WLAN カードの取り外し](#)を参照)。
12. ミニカードのアンテナケーブルの配線方法を控えておき、アンテナケーブルを慎重に配線ガイドから取り外します。
13. ディスプレイケーブルおよびカメラケーブルをシステム基板コネクタから取り外します。



1	カメラケーブルコネクタ	2	ディスプレイケーブルコネクタ
3	ミニカードアンテナケーブル		

14. ディスプレイアセンブリをコンピュータベースに固定している 2 本のネジ(両側に各 1 本)を取り外します。



1	ディスプレイアセンブリ	2	ネジ(2)
---	-------------	---	-------

15. ディスプレイアセンブリをコンピュータから持ち上げて外します。

## ディスプレイアセンブリの取り付け

1. [作業を開始する前](#)にの手順に従って操作してください。
2. ディスプレイアセンブリを所定の位置に配置し、ディスプレイアセンブリをコンピュータベースに固定する 2 本のネジ(両側に各 1 本)を取り付けます。
3. ミニカードのアンテナケーブルを配線ガイドに従って配線します。
4. WWAN カードを使用する場合は、アンテナケーブルをカードに接続します([WWAN カードの取り付け](#)を参照)。
5. WLAN カードを使用する場合は、アンテナケーブルをカードに接続します([WLAN カードの取り付け](#)を参照)。

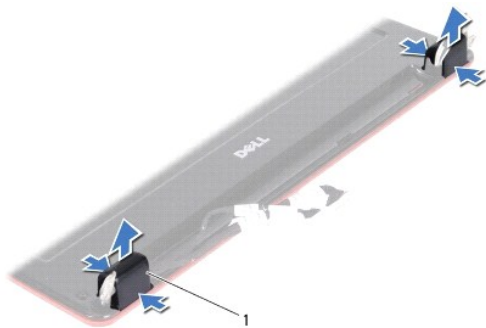
- ディスプレイケーブルおよびカメラケーブルをシステム基盤コネクタに接続します。
- I/O ボードを取り付けます([I/O ボードの取り付け](#)を参照)。
- パームレストブラケットを取り付けます([パームレストブラケットの取り付け](#)を参照)。
- メモリモジュールを取り付けます([メモリモジュールの取り付け](#)を参照)。
- ハードドライブを取り付けます([ハードドライブの取り付け](#)を参照)。
- I/O ボードのスピーカーケーブルコネクタにスピーカーケーブルを接続します([スピーカーの取り付け](#)を参照)。
- パームレストを取り付けます([パームレストの取り付け](#)を参照)。
- キーボードを取り付けます([キーボードの取り付け](#)を参照)。
- バッテリーを取り付けます([バッテリーの取り付け](#)を参照)。

△ **注意:** コンピュータの電源を入れる前にすべてのネジを取り付け、コンピュータ内部にネジが残っていないか確認します。コンピュータ内部にネジが残っていると、コンピュータに損傷を与える恐れがあります。

## ヒンジカバー

### ヒンジカバーの取り外し

- [作業を開始する前](#)にの手順に従って操作してください。
- ディスプレイアセンブリを取り外します([ディスプレイアセンブリの取り外し](#)を参照)。
- ヒンジカバーの両側を押してヒンジカバーを持ち上げます。



1	ヒンジカバー(2)
---	-----------

### ヒンジカバーの取り付け

- [作業を開始する前](#)にの手順に従って操作してください。
- ヒンジカバーをヒンジ上に配置し、押し込みます。
- ディスプレイアセンブリを取り付けます([ディスプレイアセンブリの取り付け](#)を参照)。

△ **注意:** コンピュータの電源を入れる前にすべてのネジを取り付け、コンピュータ内部にネジが残っていないか確認します。コンピュータ内部にネジが残っていると、コンピュータに損傷を与える恐れがあります。

## ディスプレイベゼル

### ディスプレイベゼルの取り外し

△ **注意:** ディスプレイベゼルは非常に壊れやすい部品です。ベゼルへの損傷を防ぐため、取り外しには注意してください。

1. [作業を開始する前](#)にの手順に従って操作してください。
2. ディスプレイアセンブリを取り外します ([ディスプレイアセンブリの取り外し](#)を参照)。
3. ヒンジカバーを取り外します ([ヒンジカバーの取り外し](#)を参照)。
4. ディスプレイベゼルネジの 2 つのゴムパッド(両側に 1 つずつ)を取り外します。
5. ディスプレイベゼルをディスプレイ背面カバーに固定している 2 本のネジを取り外します。
6. てこの要領で、ディスプレイベゼルの内側の端を指先で慎重に持ち上げます。
7. ディスプレイベゼルを取り外します。



1	ディスプレイベゼル	2	ゴムパッド(2)
3	ネジ(2)		

### ディスプレイベゼルの取り付け

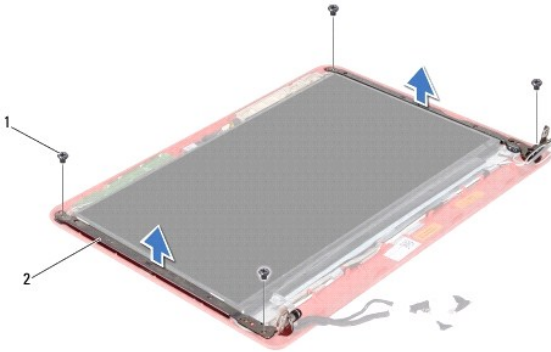
1. [作業を開始する前](#)にの手順に従って操作してください。
2. ディスプレイベゼルをディスプレイパネル上に配置して、所定の位置に慎重にはめ込みます。
3. ディスプレイベゼルをディスプレイ背面カバーに固定する 2 本のネジを取り付けます。
4. 2 つのゴムパッド(両側に 1 つずつ)をディスプレイベゼルネジに取り付けます。
5. ヒンジカバーを取り付けます ([ヒンジカバーの取り付け](#)を参照)。
6. ディスプレイアセンブリを取り付けます ([ディスプレイアセンブリの取り付け](#)を参照)。

△ **注意:** コンピュータの電源を入れる前にすべてのネジを取り付け、コンピュータ内部にネジが残っていないか確認します。コンピュータ内部にネジが残っていると、コンピュータに損傷を与える恐れがあります。

## ディスプレイパネルブラケット

### ディスプレイパネルブラケットの取り外し

1. [作業を開始する前](#)にの手順に従って操作してください。
2. ディスプレイアセンブリを取り外します ([ディスプレイアセンブリの取り外し](#)を参照)。
3. ヒンジカバーを取り外します ([ヒンジカバーの取り外し](#)を参照)。
4. ディスプレイベゼルを取り外します ([ディスプレイベゼルの取り外し](#)を参照)。
5. ディスプレイパネルブラケットをディスプレイ背面カバーに固定している 4 本のネジ(各ブラケットに 2 本ずつ)を外します。
6. ディスプレイパネルブラケットをディスプレイパネルから持ち上げて外します。



1	ネジ(4)	2	ディスプレイパネルブラケット(2)
---	-------	---	-------------------

## ディスプレイパネルブラケットの取り付け

1. [作業を開始する前](#)にの手順に従って操作してください。
2. ディスプレイパネルブラケットを取り付けます。
3. ディスプレイパネルブラケットをディスプレイ背面カバーに固定する 4 本のネジ(各ブラケットに 2 本ずつ)を取り付けます。
4. ディスプレイベゼルを取り付けます ([ディスプレイベゼルの取り付け](#)を参照)。
5. ヒンジカバーを取り付けます ([ヒンジカバーの取り付け](#)を参照)。
6. ディスプレイアセンブリを取り付けます ([ディスプレイアセンブリの取り付け](#)を参照)。

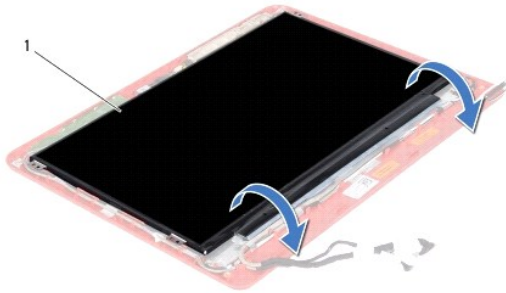
**△ 注意:** コンピュータの電源を入れる前にすべてのネジを取り付け、コンピュータ内部にネジが残っていないか確認します。コンピュータ内部にネジが残っていると、コンピュータに損傷を与える恐れがあります。

## ディスプレイパネル

### ディスプレイパネルの取り外し

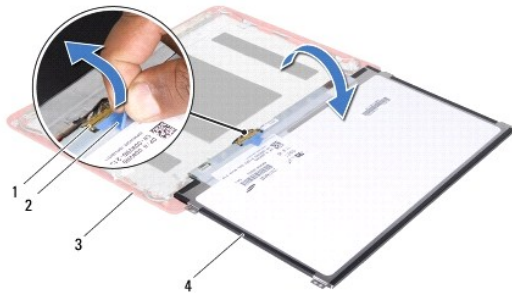
1. [作業を開始する前](#)にの手順に従って操作してください。
2. ディスプレイアセンブリを取り外します ([ディスプレイアセンブリの取り外し](#)を参照)。
3. ヒンジカバーを取り外します ([ヒンジカバーの取り外し](#)を参照)。
4. ディスプレイベゼルを取り外します ([ディスプレイベゼルの取り外し](#)を参照)。
5. ディスプレイパネルブラケットを取り外します ([ディスプレイパネルブラケットの取り外し](#)を参照)。

6. 図に示すように、ディスプレイパネルを裏返します。



1	ディスプレイパネル
---	-----------

7. ディスプレイケーブルのフルタブをはがして持ち上げ、ディスプレイケーブルをディスプレイケーブルコネクタから取り外します。



1	ディスプレイケーブルコネクタ	2	フルタブ
3	ディスプレイ背面カバー	4	ディスプレイパネル

8. ディ스플레이パネルをディスプレイ背面カバーから持ち上げて外します。

## ディスプレイパネルの取り付け

1. [作業を開始する前](#)にの手順に従って操作してください。
2. ディスプレイケーブルを、ディスプレイパネル上のディスプレイケーブルコネクタに接続します。
3. ディ스플레이パネルとディスプレイ背面カバーを合わせます。
4. ディ스플레이パネルブラケットを取り付けます ([ディスプレイパネルブラケットの取り付け](#)を参照)。
5. ディスプレイベゼルを取り付けます ([ディスプレイベゼルの取り付け](#)を参照)。
6. ヒンジカバーを取り付けます ([ヒンジカバーの取り付け](#)を参照)。
7. ディスプレイアセンブリを取り付けます ([ディスプレイアセンブリの取り付け](#)を参照)。

△ **注意:** コンピュータの電源を入れる前にすべてのネジを取り付け、コンピュータ内部にネジが残っていないか確認します。コンピュータ内部にネジが残っていると、コンピュータに損傷を与える恐れがあります。

[目次に戻る](#)

## プロセッサファン

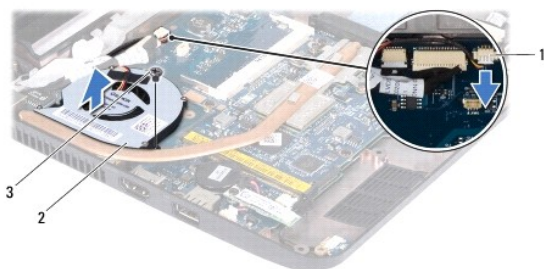
### Dell™ Inspiron™ 11 サービスマニュアル

- [プロセッサファンの取り外し](#)
- [プロセッサファンの取り付け](#)

- 警告:** コンピュータ内部の作業を始める前に、お使いのコンピュータに付属しているガイドの安全にお使いいただくための注意事項をお読みください。安全にお使いいただくためのベストプラクティスの追加情報については、規制遵守ホームページ [www.dell.com/regulatory\\_compliance](http://www.dell.com/regulatory_compliance) を参照してください。
- 注意:** コンピュータシステムの修理は、資格を持っているサービス技術者のみが行ってください。Dell™ で認められていない修理(内部作業)による損傷は、保証の対象となりません。
- 注意:** 静電気による損傷を避けるため、静電気防止用リストバンドを使用するか、または塗装されていない金属面(コンピュータのコネクタなど)に定期的に触れて、静電気を身体から除去してください。
- 注意:** システム基盤への損傷を防ぐため、コンピュータ内部の作業を始める前に、メインバッテリーを取り外してください([バッテリーの取り外し](#)を参照)。

## プロセッサファンの取り外し

1. [作業を開始する前に](#)の手順に従って操作してください。
2. バッテリーを取り外します([バッテリーの取り外し](#)を参照)。
3. キーボードを取り外します([キーボードの取り外し](#)を参照)。
4. パームレストを取り外します([パームレストの取り外し](#)を参照)。
5. I/O ボードのスピーカーケーブルコネクタからスピーカーケーブルを取り外します([スピーカーの取り外し](#)を参照)。
6. ハードドライブを取り外します([ハードドライブの取り外し](#)を参照)。
7. メモリモジュールを取り外します([メモリモジュールの取り外し](#)を参照)。
8. パームレストブラケットを取り外します([パームレストブラケットの取り外し](#)を参照)。
9. プロセッサファンをコンピュータベースに固定しているネジを外します。
10. プロセッサファンケーブルをシステム基盤コネクタから取り外します。



1	プロセッサファンケーブルコネクタ	2	プロセッサファン
3	ネジ		


11. プロセッサファンをケーブルと一緒にシステム基盤から持ち上げて外します。

## プロセッサファンの取り付け

**メモ:** 本手順では、プロセッサファンを事前に取り外し、取り付けを行う準備が整っていることを前提とします。



1. [作業を開始する前](#)にの手順に従って操作してください。
2. プロセッサファンをシステム基板上に配置します。
3. プロセッサファンをコンピュータベースに固定するネジを取り付けます。
4. プロセッサファンケーブルをシステム基板コネクタに接続します。
5. パームレストブラケットを取り付けます ([パームレストブラケットの取り付け](#)を参照)。
6. メモリモジュールを取り付けます ([メモリモジュールの取り付け](#)を参照)。
7. ハードドライブを取り付けます ([ハードドライブの取り付け](#)を参照)。
8. I/O ボードのスピーカーケーブルコネクタにスピーカーケーブルを接続します ([スピーカーの取り付け](#)を参照)。
9. パームレストを取り付けます ([パームレストの取り付け](#)を参照)。
10. キーボードを取り付けます ([キーボードの取り付け](#)を参照)。
11. バッテリーを取り付けます ([バッテリーの取り付け](#)を参照)。

 **注意:** コンピュータの電源を入れる前にすべてのネジを取り付け、コンピュータ内部にネジが残っていないか確認します。コンピュータ内部にネジが残っていると、コンピュータに損傷を与える恐れがあります。

---

[目次に戻る](#)

[目次に戻る](#)

## ハードドライブ

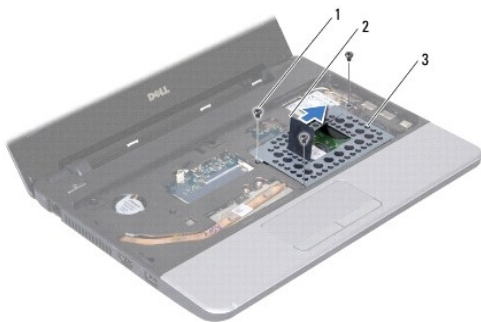
Dell™ Inspiron™ 11 サービスマニュアル

- [ハードドライブの取り外し](#)
- [ハードドライブの取り付け](#)

- 警告:** コンピュータ内部の作業を始める前に、お使いのコンピュータに付属しているガイドの安全にお使いいただくための注意事項をお読みください。安全にお使いいただくためのベストプラクティスの追加情報については、規制遵守ホームページ [www.dell.com/regulatory\\_compliance](http://www.dell.com/regulatory_compliance) を参照してください。
- 警告:** ハードドライブがまだ高温のときにコンピュータから取り外す場合、ハードドライブの金属製ハウジングに触れないでください。
- 注意:** コンピュータシステムの修理は、資格を持っているサービス技術者のみが行ってください。デルで認められていない修理 (内部作業) による損傷は、保証の対象となりません。
- 注意:** データの損失を防ぐため、ハードドライブを取り外す前に、必ずコンピュータの電源を切ってください ([コンピュータの電源を切る](#)を参照)。コンピュータの電源が入っているとき、またはスリープ状態のときに、ハードドライブを取り外さないでください。
- 注意:** ハードドライブは大変壊れやすい部品です。ハードドライブの取り扱いには注意してください。
- 注意:** システム基板への損傷を防ぐため、コンピュータ内部の作業を始める前に、メインバッテリーを取り外してください ([バッテリーの取り外し](#)を参照)。
- メモ:** デルでは、デル製品以外のハードドライブに対する互換性の保証またはサポートの提供は行っておりません。
- メモ:** デル製品以外のハードドライブを取り付ける場合は、オペレーティングシステム、ドライバ、およびユーティリティを新しいハードドライブにインストールする必要があります (『[Dell テクノロジガイド](#)』を参照)。

## ハードドライブの取り外し

1. [作業を開始する前](#)にの手順に従って操作してください。
2. バッテリーを取り外します ([バッテリーの取り外し](#)を参照)。
3. キーボードを取り外します ([キーボードの取り外し](#)を参照)。
4. ハードドライブアセンブリをコンピュータベースに固定している 3 本のネジを外します。
5. ハードドライブブラケットのプルタブを右側に引っ張り、ハードドライブアセンブリをインターポーザから取り外します。



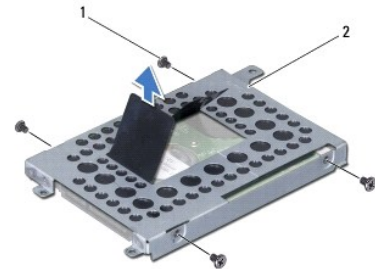
1	ネジ(3)	2	プルタブ
3	ハードドライブアセンブリ		

- 注意:** ハードドライブをコンピュータに取り付けていないときは、保護用静電気防止パッケージに保管します (コンピュータと同梱の、安全にお使いいただくための注意にある「[静電気放出への対処](#)」を参照)。
6. ハードドライブブラケットのプルタブを引き、図に示す角度でハードドライブアセンブリを持ち上げ、ハードドライブコンパートメントから取り外します。



1	ブルタブ	2	ハードドライブアセンブリ
---	------	---	--------------

7. ハードドライブブラケットをハードドライブに固定している 4 本のネジを外し、ブラケットを取り外します。



1	ネジ(4)	2	ハードドライブブラケット
---	-------	---	--------------

## ハードドライブの取り付け

1. [作業を開始する前に](#)の手順に従って操作してください。
2. 新しいハードドライブをパッケージから取り出します。パッケージは、ハードドライブの保管や配送のために保存しておいてください。
3. ハードドライブブラケットを取り付け、ブラケットをハードドライブに固定する 4 本のネジを取り付けます。
4. ハードドライブアセンブリを、ハードドライブコンパートメントに配置します。
5. ハードドライブアセンブリを左に押し込み、インターポーザに完全に取り付けます。
6. ハードドライブアセンブリをコンピュータベースに固定する 3 本のネジを取り付けます。
7. キーボードを取り付けます([キーボードの取り付け](#)を参照)。
8. バッテリーを取り付けます([バッテリーの取り付け](#)を参照)。

**△ 注意:** コンピュータの電源を入れる前にすべてのネジを取り付け、コンピュータ内部にネジが残っていないか確認します。コンピュータ内部にネジが残っていると、コンピュータに損傷を与える恐れがあります。

9. 必要に応じて、お使いのコンピュータ用のオペレーティングシステムをインストールします。『[セットアップガイド](#)』の「オペレーティングシステムのリストア」を参照してください。
10. 必要に応じて、お使いのコンピュータ用のドライバとユーティリティをインストールします。『[Dell テクノロジガイド](#)』の「ドライバおよびユーティリティの再インストール」を参照してください。

[目次に戻る](#)

[目次に戻る](#)

## キーボード

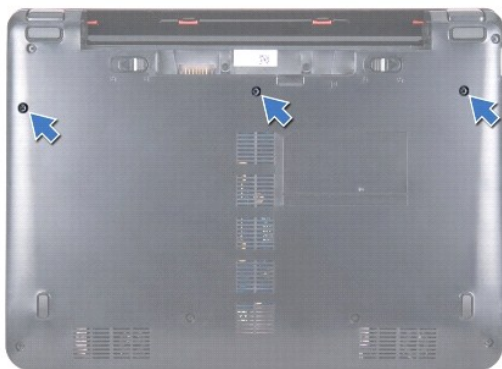
### Dell™ Inspiron™ 11 サービスマニュアル

- [キーボードの取り外し](#)
- [キーボードの取り付け](#)

- 警告:** コンピュータ内部の作業を始める前に、お使いのコンピュータに付属しているガイドの安全にお使いいただくための注意事項をお読みください。安全にお使いいただくためのベストプラクティスの追加情報については、規制遵守ホームページ [www.dell.com/regulatory\\_compliance](http://www.dell.com/regulatory_compliance) を参照してください。
- 注意:** コンピュータシステムの修理は、資格を持っているサービス技術者のみが行ってください。Dell™ で認められていない修理 (内部作業) による損傷は、保証の対象となりません。
- 注意:** 静電気による損傷を避けるため、静電気防止用リストバンドを使用するか、または塗装されていない金属面 (コンピュータのコネクタなど) に定期的に触れて、静電気を身体から除去してください。
- 注意:** システム基板への損傷を防ぐため、コンピュータ内部の作業を始める前に、メインバッテリーを取り外してください ([バッテリーの取り外し](#)を参照)。

## キーボードの取り外し

1. [作業を開始する前に](#)の手順に従って操作してください。
2. バッテリーを取り外します ([バッテリーの取り外し](#)を参照)。
3. キーボードをコンピュータベースに固定している 3 本のネジを外します。



- 注意:** キーボード上のキーキャップは壊れたり外れたりしやすく、また取り付けに時間がかかります。キーボードの取り外しや取り扱いには注意してください。
- 注意:** キーボードの取り外しや取り扱いには特に注意してください。キーボードを乱暴に扱ったり、ディスプレイパネルに傷が付く場合があります。

4. コンピュータを表に返し、ディスプレイを可能な限り大きく開きます。
5. プラスチックスクライブを使用して、キーボードの左側を開きます。キーボードの左側を慎重に外し、次に右側を外して、キーボードをパームレストブラケットから取り外します。



6. キーボードケーブルコネクタが見えるところまで、キーボードを慎重に持ち上げます。
7. キーボードを強く引っ張らずに、キーボードをディスプレイ側に持ち上げます。
8. コネクタラッチを持ち上げて、キーボードケーブルのプルタブを引き、キーボードケーブルをシステム基盤コネクタから取り外します。
9. キーボードをパームレストブラケットから持ち上げて外します。



1	キーボード	2	タブ(5)
3	キーボードケーブル	4	プルタブ
5	コネクタラッチ		

## キーボードの取り付け

1. [作業を開始する前](#)にの手順に従って操作してください。
2. キーボードケーブルをシステム基板上のコネクタに挿入します。コネクタラッチを押し下げて、キーボードケーブルをシステム基盤コネクタに固定します。
3. キーボードのタブとパームレストブラケットのスロットを合わせ、キーボードが所定の位置に収まるように丁寧に押し下げます。
4. コンピュータを裏返し、キーボードをコンピュータベースに固定する 3 本のネジを取り付けます。
5. バッテリーを取り付けます([バッテリーの取り付け](#)を参照)。

**△ 注意:** コンピュータの電源を入れる前にすべてのネジを取り付け、コンピュータ内部にネジが残っていないか確認します。コンピュータ内部にネジが残っていると、コンピュータに損傷を与える恐れがあります。

[目次に戻る](#)

[目次に戻る](#)

## LED ボード

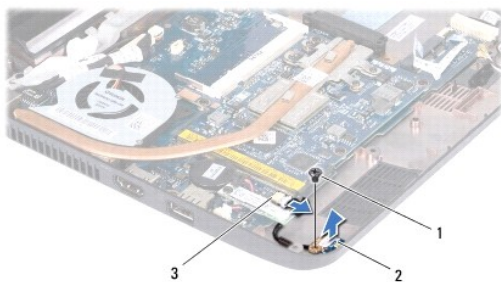
Dell™ Inspiron™ 11 サービスマニュアル

- [LED ボードの取り外し](#)
- [LED ボードの取り付け](#)

- 警告:** コンピュータ内部の作業を始める前に、お使いのコンピュータに付属しているガイドの安全にお使いいただくための注意事項をお読みください。安全にお使いいただくためのベストプラクティスの追加情報については、規制遵守ホームページ [www.dell.com/regulatory\\_compliance](http://www.dell.com/regulatory_compliance) を参照してください。
- 注意:** コンピュータシステムの修理は、資格を持っているサービス技術者のみが行ってください。Dell™ で認められていない修理(内部作業)による損傷は、保証の対象となりません。
- 注意:** 静電気による損傷を避けるため、静電気防止用リストバンドを使用するか、または塗装されていない金属面(コンピュータのコネクタなど)に定期的に触れて、静電気を身体から除去してください。
- 注意:** システム基板への損傷を防ぐため、コンピュータ内部の作業を始める前に、メインバッテリーを取り外してください([バッテリーの取り外し](#)を参照)。

### LED ボードの取り外し

1. [作業を開始する前に](#)の手順に従って操作してください。
2. バッテリーを取り外します([バッテリーの取り外し](#)を参照)。
3. キーボードを取り外します([キーボードの取り外し](#)を参照)。
4. パームレストを取り外します([パームレストの取り外し](#)を参照)。
5. I/O ボードのスピーカーケーブルコネクタからスピーカーケーブルを取り外します([スピーカーの取り外し](#)を参照)。
6. ハードドライブを取り外します([ハードドライブの取り外し](#)を参照)。
7. メモリモジュールを取り外します([メモリモジュールの取り外し](#)を参照)。
8. パームレストブラケットを取り外します([パームレストブラケットの取り外し](#)を参照)。
9. システム基板コネクタから LED ボードケーブルを取り外します。
10. LED ボードをコンピュータベースに固定しているネジを外します。
11. LED ボードをコンピュータベースから持ち上げて外します。




1	ネジ	2	LED ボード
3	システム基板コネクタ		

### LED ボードの取り付け

1. [作業を開始する前に](#)の手順に従って操作してください。
2. LED ボードをコンピュータベース上に配置します。

3. LED ボードをコンピュータベースに固定するネジを取り付けます。
4. LED ボードケーブルをシステム基板コネクタに接続します。
5. パームレストブラケットを取り付けます ([パームレストブラケットの取り付け](#)を参照)。
6. メモリモジュールを取り付けます ([メモリモジュールの取り付け](#)を参照)。
7. ハードドライブを取り付けます ([ハードドライブの取り付け](#)を参照)。
8. I/O ボードのスピーカーケーブルコネクタにスピーカーケーブルを接続します ([スピーカーの取り付け](#)を参照)。
9. パームレストを取り付けます ([パームレストの取り付け](#)を参照)。
10. キーボードを取り付けます ([キーボードの取り付け](#)を参照)。
11. バッテリーを取り付けます ([バッテリーの取り付け](#)を参照)。

 **注意:** コンピュータの電源を入れる前にすべてのネジを取り付け、コンピュータ内部にネジが残っていないか確認します。コンピュータ内部にネジが残っていると、コンピュータに損傷を与える恐れがあります。

---

[目次に戻る](#)



[目次に戻る](#)

## メモリモジュール

Dell™ Inspiron™ 11 サービスマニュアル

- [メモリモジュールの取り外し](#)
- [メモリモジュールの取り付け](#)

**警告:** コンピュータ内部の作業を始める前に、お使いのコンピュータに付属しているガイドの安全にお使いいただくための注意事項をお読みください。安全にお使いいただくためのベストプラクティスの追加情報については、規制遵守ホームページ [www.dell.com/regulatory\\_compliance](http://www.dell.com/regulatory_compliance) を参照してください。

**注意:** コンピュータシステムの修理は、資格を持っているサービス技術者のみが行ってください。Dell™ で認められていない修理(内部作業)による損傷は、保証の対象となりません。

**注意:** 静電気による損傷を避けるため、静電気防止用リストバンドを使用するか、または塗装されていない金属面(コンピュータのコネクタなど)に定期的に触れて、静電気を身体から除去してください。

**注意:** システム基板への損傷を防ぐため、コンピュータ内部の作業を始める前に、メインバッテリーを取り外してください([バッテリーの取り外し](#)を参照)。

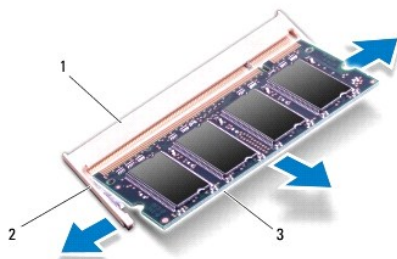
**メモ:** デルから購入されたメモリモジュールは、お使いのコンピュータの保証対象に含まれます。

### メモリモジュールの取り外し

1. [作業を開始する前に](#)の手順に従って操作してください。
2. バッテリーを取り外します([バッテリーの取り外し](#)を参照)。
3. キーボードを取り外します([キーボードの取り外し](#)を参照)。

**注意:** メモリモジュールコネクタへの損傷を防ぐため、メモリモジュールの固定クリップを広げるために道具を使用しないでください。


4. メモリモジュールコネクタの両端にある固定クリップを、メモリモジュールが持ち上がるまで指先で慎重に広げます。
5. メモリモジュールをメモリモジュールコネクタから取り外します。

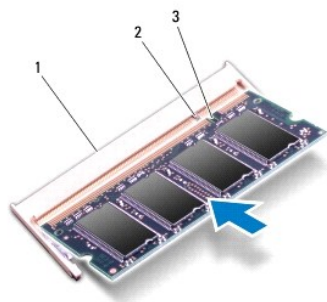


1	メモリモジュールコネクタ	2	固定クリップ(2)
3	メモリモジュール		

### メモリモジュールの取り付け


1. [作業を開始する前に](#)の手順に従って操作してください。
2. メモリモジュールの切り込みを、メモリモジュールコネクタのタブと合わせます。
3. メモリモジュールを 45 度の角度でスロットにしっかりと挿入し、メモリモジュールがカチッと所定の位置に収まるまで押し下げます。カチッという感触が得られない場合は、メモリモジュールを取り外し、再度取り付けてください。

 **メモ:** メモリモジュールが正しく取り付けられていないと、コンピュータが起動しない場合があります。



1	メモリモジュールコネクタ	2	タブ
3	切り込み		

4. キーボードを取り付けます ([キーボードの取り付け](#)を参照)。
5. バッテリーを取り付けます ([バッテリーの取り付け](#)を参照)。

 **注意:** コンピュータの電源を入れる前にすべてのネジを取り付け、コンピュータ内部にネジが残っていないか確認します。コンピュータ内部にネジが残っていると、コンピュータに損傷を与える恐れがあります。

6. コンピュータの電源を入れます。

コンピュータに取り付けられたメモリの容量を確認するには、**スタート**  → **ヘルプとサポート** → **Dell システム情報** の順にクリックします。

---

[目次に戻る](#)

[目次に戻る](#)

## ワイヤレスミニカード

Dell™ Inspiron™ 11 サービスマニュアル

- [WWAN カード](#)
- [WLAN カード](#)

**警告:** コンピュータ内部の作業を始める前に、お使いのコンピュータに付属しているガイドの安全にお使いいただくための注意事項をお読みください。安全にお使いいただくためのベストプラクティスの追加情報については、規制遵守ホームページ [www.dell.com/regulatory\\_compliance](http://www.dell.com/regulatory_compliance) を参照してください。

**注意:** コンピュータシステムの修理は、資格を持っているサービス技術者のみが行ってください。Dell™ で認められていない修理 (内部作業) による損傷は、保証の対象となりません。

**注意:** 静電気による損傷を避けるため、静電気防止用リストバンドを使用するか、または塗装されていない金属面 (コンピュータのコネクタなど) に定期的に触れて、静電気を身体から除去してください。

**注意:** システム基板への損傷を防ぐため、コンピュータ内部の作業を始める前に、メインバッテリーを取り外してください ([バッテリーの取り外し](#)を参照)。

**メモ:** デルでは、デル製品以外のミニカードに対する互換性の保証またはサポートの提供は行っておりません。

お使いのコンピュータと一緒にワイヤレスミニカードを注文した場合、カードは既に取り付けられています。

お使いのコンピュータは 2 つのミニカードスロットをサポートしています - フルサイズ x 1、ハーフサイズ x 1。

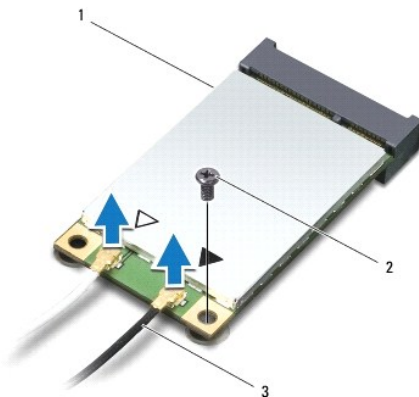
- 1 ハーフサイズのミニカードスロット (1) - WLAN 用
- 1 フルサイズのミニカードスロット (1) - WWAN 用

**メモ:** ご購入時のシステム構成によっては、ミニカードスロットにミニカードが取り付けられていない場合があります。

## WWAN カード

### WWAN カードの取り外し

1. [作業を開始する前](#)に手順に従って操作してください。
2. バッテリーを取り外します ([バッテリーの取り外し](#)を参照)。
3. キーボードを取り外します ([キーボードの取り外し](#)を参照)。
4. アンテナケーブルを WWAN カードから取り外します。



1	WWAN カード	2	ネジ
3	アンテナケーブル (2)		

5. WWAN カードをシステム基板に固定しているネジを外します。
6. WWAN カードをシステム基板コネクタから持ち上げて外します。



## WWAN カードの取り付け

1. [作業を開始する前](#)にの手順に従って操作してください。
2. 新しい WWAN カードをパッケージから取り出します。

**△ 注意:** しっかりと均等に力を加えて、カードを所定の位置に挿入します。力を加えずぎると、コネクタが損傷する恐れがあります。

3. WWAN カードコネクタを 45 度の角度でシステム基板コネクタに挿入します。
4. WWAN カードの反対側の端を押して、カードをシステム基盤に取り付けます。
5. WWAN カードをシステム基板に固定するネジを取り付けます。
6. 取り付けしている WWAN カードに適切なアンテナケーブルを接続します。次の表に、お使いのコンピュータが対応している WWAN カード用アンテナケーブルの色分けを示します。

ミニカードのコネクタ	アンテナケーブルの色分け
WWAN(アンテナケーブル 2 本)	
メイン WWAN (白色の三角形)	白色に灰色の縞模様
補助 WWAN (黒色の三角形)	黒色に灰色の縞模様

7. キーボードを取り付けます ([キーボードの取り付け](#)を参照)。
8. バッテリーを取り付けます ([バッテリーの取り付け](#)を参照)。

**△ 注意:** コンピュータの電源を入れる前にすべてのネジを取り付け、コンピュータ内部にネジが残っていないか確認します。コンピュータ内部にネジが残っていると、コンピュータに損傷を与える恐れがあります。

9. 必要に応じて、お使いのコンピュータ用のドライバおよびユーティリティをインストールします。詳細については、『[Dell テクノロジガイド](#)』を参照してください。

**📌 メモ:** デル製品以外の通信用カードを取り付ける場合は、適切なドライバおよびユーティリティをインストールする必要があります。より一般的なドライバの詳細については、『[Dell テクノロジガイド](#)』を参照してください。

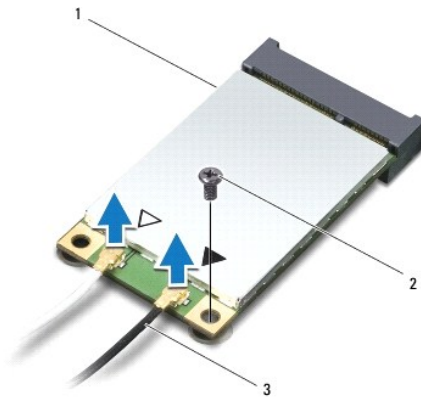
---

## WLAN カード

### WLAN カードの取り外し

1. [作業を開始する前](#)にの手順に従って操作してください。
2. バッテリーを取り外します ([バッテリーの取り外し](#)を参照)。

3. キーボードを取り外します([キーボードの取り外し](#)を参照)。
4. パームレストを取り外します([パームレストの取り外し](#)を参照)。
5. I/O ボードのスピーカーケーブルコネクタからスピーカーケーブルを取り外します([スピーカーの取り外し](#)を参照)。
6. ハードドライブを取り外します([ハードドライブの取り外し](#)を参照)。
7. メモリモジュールを取り外します([メモリモジュールの取り外し](#)を参照)。
8. パームレストブラケットを取り外します([パームレストブラケットの取り外し](#)を参照)。
9. アンテナケーブルを WLAN カードから取り外します。



1	WLAN カード	2	ネジ
3	アンテナケーブル(2)		

10. WLAN カードをシステム基板に固定しているネジを外します。
11. WLAN カードをシステム基板コネクタから持ち上げて外します。



△ **注意:** ミニカードがコンピュータに取り付けられていないときは、保護用静電気防止パッケージに保管します。詳細については、コンピュータと同梱の安全にお使いいただくための注意にある「静電気放出への対処」を参照してください。

## WLAN カードの取り付け

1. [作業を開始する前](#)にの手順に従って操作してください。
2. 新しい WLAN カードをパッケージから取り出します。

**△ 注意:** しっかりと均等に力を加えて、カードを所定の位置に挿入します。力を加えすぎると、コネクタが損傷する恐れがあります。

3. WLAN カードコネクタを 45 度の角度でシステム基板コネクタに挿入します。
4. WLAN カードの反対側の端を押して、カードをシステム基盤に取り付けます。
5. WLAN カードをシステム基盤に固定するネジを取り付けます。
6. 取り付けしている WLAN カードに適切なアンテナケーブルを接続します。次の表に、お使いのコンピュータが対応している WLAN カード用アンテナケーブルの色分けを示します。

ミニカードのコネクタ	アンテナケーブルの色分け
WLAN(アンテナケーブル 2 本)	
メイン WLAN(白色の三角形)	白色
補助 WLAN(黒色の三角形)	黒色

7. パームレストブラケットを取り付けます([パームレストブラケットの取り付け](#)を参照)。
8. メモリモジュールを取り付けます([メモリモジュールの取り付け](#)を参照)。
9. ハードドライブを取り付けます([ハードドライブの取り付け](#)を参照)。
10. I/O ボードのスピーカーケーブルコネクタにスピーカーケーブルを接続します([スピーカーの取り付け](#)を参照)。
11. パームレストを取り付けます([パームレストの取り付け](#)を参照)。
12. キーボードを取り付けます([キーボードの取り付け](#)を参照)。
13. バッテリーを取り付けます([バッテリーの取り付け](#)を参照)。

**△ 注意:** コンピュータの電源を入れる前にすべてのネジを取り付け、コンピュータ内部にネジが残っていないか確認します。コンピュータ内部にネジが残っていると、コンピュータに損傷を与える恐れがあります。

14. 必要に応じて、お使いのコンピュータ用のドライバおよびユーティリティをインストールします。詳細については、『[Dell テクノロジガイド](#)』を参照してください。

**メモ:** デル製品以外の通信用カードを取り付ける場合は、適切なドライバおよびユーティリティをインストールする必要があります。より一般的なドライバの詳細については、『[Dell テクノロジガイド](#)』を参照してください。

[目次に戻る](#)

[目次に戻る](#)

## パームレスト

### Dell™ Inspiron™ 11 サービスマニュアル

- [パームレストの取り外し](#)
- [パームレストの取り付け](#)

- 警告:** コンピュータ内部の作業を始める前に、お使いのコンピュータに付属しているガイドの安全にお使いいただくための注意事項をお読みください。安全にお使いいただくためのベストプラクティスの追加情報については、規制遵守ホームページ [www.dell.com/regulatory\\_compliance](http://www.dell.com/regulatory_compliance) を参照してください。
- 注意:** コンピュータシステムの修理は、資格を持っているサービス技術者のみが行ってください。Dell™ で認められていない修理(内部作業)による損傷は、保証の対象となりません。
- 注意:** 静電気による損傷を避けるため、静電気防止用リストバンドを使用するか、または塗装されていない金属面(コンピュータのコネクタなど)に定期的に触れて、静電気を身体から除去してください。
- 注意:** システム基板への損傷を防ぐため、コンピュータ内部の作業を始める前に、メインバッテリーを取り外してください([バッテリーの取り外し](#)を参照)。

## パームレストの取り外し

1. [作業を開始する前に](#)の手順に従って操作してください。
2. バッテリーを取り外します([バッテリーの取り外し](#)を参照)。
3. パームレストをコンピュータベースに固定している 2 本のネジを外します。

- 注意:** パームレストが損傷しないように、パームレストをパームレストブラケットから注意深く取り外します。



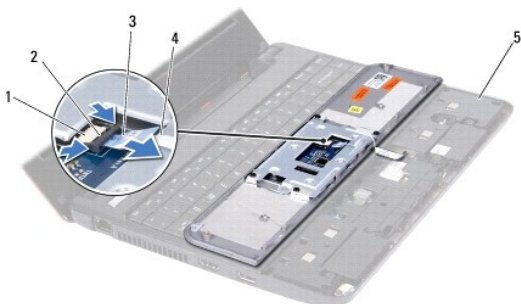
4. コンピュータを裏返し、指先またはマイナスドライバーを使用して、パームレストの右側または左側から、パームレストをパームレストブラケットから取り外します。



1	パームレスト
---	--------

5. パームレストをキーボードの上に開き、タッチパッドケーブルコネクタを操作できるようにします。

6. タッチパッドケーブルを固定しているコネクタラッチを外します。
7. タッチパッドケーブルのプルタブを引き、タッチパッドケーブルをタッチパッドケーブルコネクタから取り外します。
8. パームレストをコンピュータから持ち上げて外します。



1	タッチパッドケーブルコネクタ	2	コネクタラッチ
3	プルタブ	4	タッチパッドケーブル
5	パームレストブラケット		

## パームレストの取り付け

1. [作業を開始する前に](#)の手順に従って操作してください。
2. タッチパッドケーブルをタッチパッドケーブルコネクタに差し込みます。コネクタラッチを慎重に押し戻して、タッチパッドケーブルをタッチパッドケーブルコネクタに固定します。
3. パームレストブラケット上にパームレストを配置し、所定の位置に慎重にはめ込みます。
4. コンピュータを裏返し、パームレストをコンピュータベースに固定する 2 本のネジを取り付けます。
5. バッテリーを取り付けます ([バッテリーの取り付け](#)を参照)。

△ **注意:** コンピュータの電源を入れる前にすべてのネジを取り付け、コンピュータ内部にネジが残っていないか確認します。コンピュータ内部にネジが残っていると、コンピュータに損傷を与える恐れがあります。

[目次に戻る](#)



[目次に戻る](#)

## パームレストブラケット

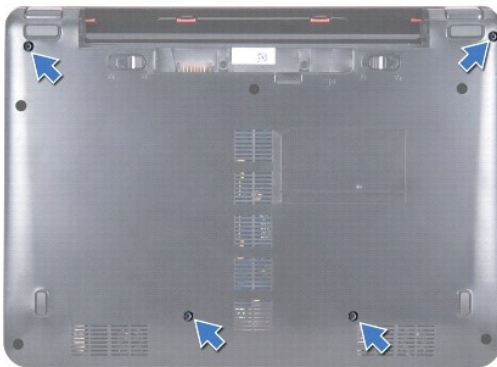
Dell™ Inspiron™ 11 サービスマニュアル

- [パームレストブラケットの取り外し](#)
- [パームレストブラケットの取り付け](#)

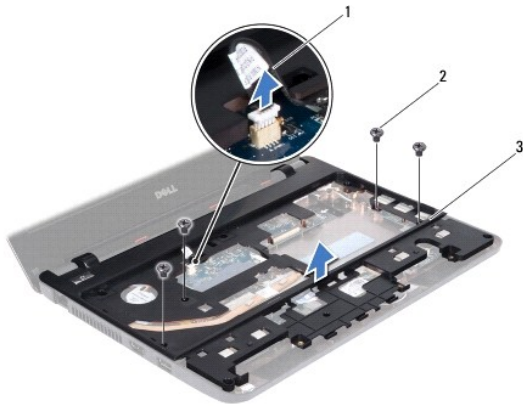
- 警告:** コンピュータ内部の作業を始める前に、お使いのコンピュータに付属しているガイドの安全にお使いいただくための注意事項をお読みください。安全にお使いいただくためのベストプラクティスの追加情報については、規制遵守ホームページ [www.dell.com/regulatory\\_compliance](http://www.dell.com/regulatory_compliance) を参照してください。
- 注意:** コンピュータシステムの修理は、資格を持っているサービス技術者のみが行ってください。Dell™ で認められていない修理(内部作業)による損傷は、保証の対象となりません。
- 注意:** 静電気による損傷を避けるため、静電気防止用リストバンドを使用するか、または塗装されていない金属面(コンピュータのコネクタなど)に定期的に触れて、静電気を身体から除去してください。
- 注意:** システム基板への損傷を防ぐため、コンピュータ内部の作業を始める前に、メインバッテリーを取り外してください([バッテリーの取り外し](#)を参照)。

### パームレストブラケットの取り外し

1. [作業を開始する前に](#)の手順に従って操作してください。
2. バッテリーを取り外します([バッテリーの取り外し](#)を参照)。
3. キーボードを取り外します([キーボードの取り外し](#)を参照)。
4. パームレストを取り外します([パームレストの取り外し](#)を参照)。
5. スピーカーを取り外します([スピーカーの取り外し](#)を参照)。
6. ハードドライブを取り外します([ハードドライブの取り外し](#)を参照)。
7. コンピュータを裏返し、コンピュータベースから 4 本のネジを外します。



8. コンピュータを表にしてディスプレイを開き、パームレストブラケットをコンピュータベースに固定している 4 本のネジを外します。
9. システム基板コネクタから電源ボタンケーブルを外します。



1	電源ボタンケーブル	2	ネジ(4)
3	パームレストブラケット		

10. パームレストブラケットをコンピュータベースから持ち上げて外します。

## パームレストブラケットの取り付け

1. [作業を開始する前に](#)の手順に従ってください。
2. コンピュータベース上にパームレストブラケットを配置します。
3. パームレストブラケットをコンピュータベースに固定する 4 本のネジを取り付けます。
4. 電源ボタンケーブルをシステム基板コネクタに接続します。
5. コンピュータを裏返し、パームレストブラケットをコンピュータベースに固定する 4 本のネジを取り付けます。
6. ハードドライブを取り付けます ([ハードドライブの取り付け](#)を参照)。
7. スピーカーを取り付けます ([スピーカーの取り付け](#)を参照)。
8. パームレストを取り付けます ([パームレストの取り付け](#)を参照)。
9. キーボードを取り付けます ([キーボードの取り付け](#)を参照)。
10. バッテリーを取り付けます ([バッテリーの取り付け](#)を参照)。

△ **注意:** コンピュータの電源を入れる前にすべてのネジを取り付け、コンピュータ内部にネジが残っていないか確認します。コンピュータ内部にネジが残っていると、コンピュータに損傷を与える恐れがあります。

[目次に戻る](#)

[目次に戻る](#)

## バッテリー

### Dell™ Inspiron™ 11 サービスマニュアル

- [バッテリーの取り外し](#)
- [バッテリーの取り付け](#)

- 警告:** コンピュータ内部の作業を始める前に、お使いのコンピュータに付属しているガイドの安全にお使いいただくための注意事項をお読みください。安全にお使いいただくためのベストプラクティスの追加情報については、規制遵守ホームページ [www.dell.com/regulatory\\_compliance](http://www.dell.com/regulatory_compliance) を参照してください。
- 注意:** コンピュータシステムの修理は、資格を持っているサービス技術者のみが行ってください。Dell™ で認められていない修理 (内部作業) による損傷は、保証の対象となりません。
- 注意:** 静電気による損傷を避けるため、静電気防止用リストバンドを使用するか、または塗装されていない金属面 (コンピュータのコネクタなど) に定期的に触れて、静電気を身体から除去してください。
- 注意:** システム基板への損傷を防ぐため、コンピュータ内部の作業を始める前に、バッテリーをバッテリーベイから必ず取り外してください。

## バッテリーの取り外し

1. [作業を開始する前](#)にの手順に従って操作してください。
2. コンピュータを裏返します。
3. バッテリーロックラッチおよびバッテリーリリースラッチを、アンロック位置までスライドさせます。
4. バッテリーを上に取り上げ、バッテリーベイから取り出します。



1	バッテリーリリースラッチ	2	バッテリー
3	バッテリーロックラッチ		

## バッテリーの取り付け

- 注意:** コンピュータへの損傷を防ぐため、本デル製コンピュータ専用のバッテリーのみを使用してください。他のデル製コンピュータ用のバッテリーは使用しないでください。

1. [作業を開始する前](#)にの手順に従って操作してください。
2. バッテリーのスロットを、バッテリーベイのタブに合わせます。
3. バッテリーが所定の位置に収まるまで押し入れます。
4. バッテリーロックラッチをロック位置までスライドさせます。

[目次に戻る](#)

[目次に戻る](#)

## コイン型バッテリー

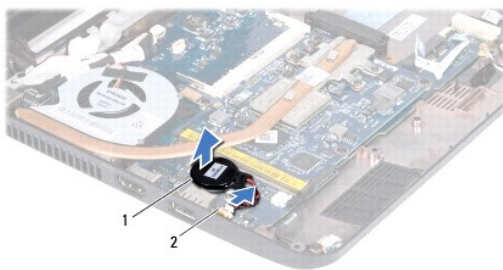
Dell™ Inspiron™ 11 サービスマニュアル

- [コイン型バッテリーの取り外し](#)
- [コイン型バッテリーの取り付け](#)

- 警告:** コンピュータ内部の作業を始める前に、お使いのコンピュータに付属しているガイドの安全にお使いいただくための注意事項をお読みください。安全にお使いいただくためのベストプラクティスの追加情報については、規制遵守ホームページ [www.dell.com/regulatory\\_compliance](http://www.dell.com/regulatory_compliance) を参照してください。
- 注意:** コンピュータシステムの修理は、資格を持っているサービス技術者のみが行ってください。Dell™ で認められていない修理 (内部作業) による損傷は、保証の対象となりません。
- 注意:** 静電気による損傷を避けるため、静電気防止用リストバンドを使用するか、または塗装されていない金属面 (コンピュータのコネクタなど) に定期的に触れて、静電気を身体から除去してください。
- 注意:** システム基板への損傷を防ぐため、コンピュータ内部の作業を始める前に、メインバッテリーを取り外してください ([バッテリーの取り外し](#) を参照)。

## コイン型バッテリーの取り外し

1. [作業を開始する前に](#)の手順に従って操作してください。
2. バッテリーを取り外します ([バッテリーの取り外し](#) を参照)。
3. キーボードを取り外します ([キーボードの取り外し](#) を参照)。
4. パームレストを取り外します ([パームレストの取り外し](#) を参照)。
5. I/O ボードのスピーカーケーブルコネクタからスピーカーケーブルを取り外します ([スピーカーの取り外し](#) を参照)。
6. ハードドライブを取り外します ([ハードドライブの取り外し](#) を参照)。
7. メモリモジュールを取り外します ([メモリモジュールの取り外し](#) を参照)。
8. パームレストブラケットを取り外します ([パームレストブラケットの取り外し](#) を参照)。
9. Bluetooth カードを取り外します ([Bluetooth カードの取り外し](#) を参照)。
10. システム基板コネクタからコイン型バッテリーケーブルを取り外します。
11. コイン型バッテリーはシステム基板に接着されています。プラスティックスクライブを使用して、システム基盤からコイン型バッテリーを取り外します。




1	コイン型バッテリー	2	システム基板コネクタ
---	-----------	---	------------

## コイン型バッテリーの取り付け

1. [作業を開始する前に](#)の手順に従って操作してください。
2. コイン型バッテリーの接着テープを剥がし、システム基板に接着します。

3. コイン型バッテリーケーブルをシステム基板コネクタに接続します。
4. Bluetooth カードを取り付けます ([Bluetooth カードの取り付け](#)を参照)。
5. パームレストブラケットを取り付けます ([パームレストブラケットの取り付け](#)を参照)。
6. メモリモジュールを取り付けます ([メモリモジュールの取り付け](#)を参照)。
7. ハードドライブを取り付けます ([ハードドライブの取り付け](#)を参照)。
8. I/O ボードのスピーカーケーブルコネクタにスピーカーケーブルを接続します ([スピーカーの取り付け](#)を参照)。
9. パームレストを取り付けます ([パームレストの取り付け](#)を参照)。
10. キーボードを取り付けます ([キーボードの取り付け](#)を参照)。
11. バッテリーを取り付けます ([バッテリーの取り付け](#)を参照)。

 **注意:** コンピュータの電源を入れる前にすべてのネジを取り付け、コンピュータ内部にネジが残っていないか確認します。コンピュータ内部にネジが残っていると、コンピュータに損傷を与える恐れがあります。

---

[目次に戻る](#)

[目次に戻る](#)

## I/O ボード

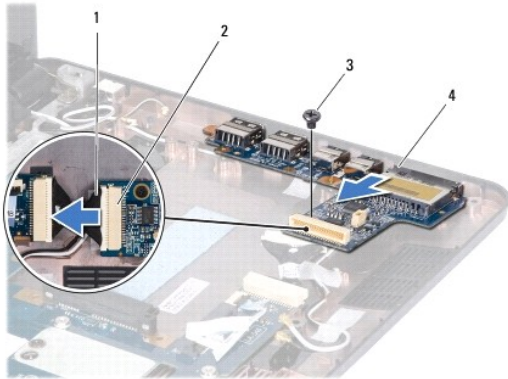
Dell™ Inspiron™ 11 サービスマニュアル

- [I/O ボードの取り外し](#)
- [I/O ボードの取り付け](#)

- 警告:** コンピュータ内部の作業を始める前に、お使いのコンピュータに付属しているガイドの安全にお使いいただくための注意事項をお読みください。安全にお使いいただくためのベストプラクティスの追加情報については、規制遵守ホームページ [www.dell.com/regulatory\\_compliance](http://www.dell.com/regulatory_compliance) を参照してください。
- 注意:** コンピュータシステムの修理は、資格を持っているサービス技術者のみが行ってください。Dell™ で認められていない修理(内部作業)による損傷は、保証の対象となりません。
- 注意:** 静電気による損傷を避けるため、静電気防止用リストバンドを使用するか、または塗装されていない金属面(コンピュータのコネクタなど)に定期的に触れて、静電気を身体から除去してください。
- 注意:** システム基板への損傷を防ぐため、コンピュータ内部の作業を始める前に、メインバッテリーを取り外してください([バッテリーの取り外し](#)を参照)。

### I/O ボードの取り外し

1. [作業を開始する前に](#)の手順に従って操作してください。
2. バッテリーを取り外します([バッテリーの取り外し](#)を参照)。
3. キーボードを取り外します([キーボードの取り外し](#)を参照)。
4. パームレストを取り外します([パームレストの取り外し](#)を参照)。
5. I/O ボードのスピーカーケーブルコネクタからスピーカーケーブルを取り外します([スピーカーの取り外し](#)を参照)。
6. ハードドライブを取り外します([ハードドライブの取り外し](#)を参照)。
7. メモリモジュールを取り外します([メモリモジュールの取り外し](#)を参照)。
8. パームレストブラケットを取り外します([パームレストブラケットの取り外し](#)を参照)。




1	I/O ボードケーブル	2	I/O ボードケーブルコネクタ
3	ネジ	4	I/O ボード

9. I/O ボードをコンピュータベースに固定しているネジを外します。
10. I/O ボードケーブルを I/O ボードケーブルコネクタから取り外します。
11. I/O ボードをコンピュータベースから持ち上げて外します。

## I/O ボードの取り付け

1. [作業を開始する前に](#)の手順に従って操作してください。
2. I/O ボードのコネクタを、コンピュータベースのスロットに合わせます。
3. I/O ボードをコンピュータベースに固定するネジを取り付けます。
4. I/O ボードケーブルを I/O ボードケーブルコネクタに接続します。
5. パームレストブラケットを取り付けます ([パームレストブラケットの取り付け](#)を参照)。
6. メモリモジュールを取り付けます ([メモリモジュールの取り付け](#)を参照)。
7. ハードドライブを取り付けます ([ハードドライブの取り付け](#)を参照)。
8. I/O ボードのスピーカーケーブルコネクタにスピーカーケーブルを接続します ([スピーカーの取り付け](#)を参照)。
9. パームレストを取り付けます ([パームレストの取り付け](#)を参照)。
10. キーボードを取り付けます ([キーボードの取り付け](#)を参照)。
11. バッテリーを取り付けます ([バッテリーの取り付け](#)を参照)。

 **注意:** コンピュータの電源を入れる前にすべてのネジを取り付け、コンピュータ内部にネジが残っていないか確認します。コンピュータ内部にネジが残っていると、コンピュータに損傷を与える恐れがあります。

---

[目次に戻る](#)

[目次に戻る](#)

## スピーカー

### Dell™ Inspiron™ 11 サービスマニュアル

- [スピーカーの取り外し](#)
- [スピーカーの取り付け](#)

- 警告:** コンピュータ内部の作業を始める前に、お使いのコンピュータに付属しているガイドの安全にお使いいただくための注意事項をお読みください。安全にお使いいただくためのベストプラクティスの追加情報については、規制遵守ホームページ [www.dell.com/regulatory\\_compliance](http://www.dell.com/regulatory_compliance) を参照してください。
- 注意:** コンピュータシステムの修理は、資格を持っているサービス技術者のみが行ってください。Dell™ で認められていない修理(内部作業)による損傷は、保証の対象となりません。
- 注意:** 静電気による損傷を避けるため、静電気防止用リストバンドを使用するか、または塗装されていない金属面(コンピュータのコネクタなど)に定期的に触れて、静電気を身体から除去してください。
- 注意:** システム基板への損傷を防ぐため、コンピュータ内部の作業を始める前に、メインバッテリーを取り外してください([バッテリーの取り外し](#)を参照)。

## スピーカーの取り外し

1. [作業を開始する前](#)にの手順に従って操作してください。
2. バッテリーを取り外します([バッテリーの取り外し](#)を参照)。
3. パームレストを取り外します([パームレストの取り外し](#)を参照)。
4. I/O ボードのスピーカーケーブルコネクタからスピーカーケーブルを取り外します。
5. スピーカーケーブルの配線方法を控えておき、ケーブルを配線ガイドから慎重に取り外します。
6. スピーカーをパームレストブラケットに固定している 4 本のネジ(両側に各 2 本)を外します。



1	ネジ(4)	2	パームレストブラケット
3	スピーカー(2)	4	スピーカーケーブルコネクタ

7. スピーカーをパームレストブラケットから持ち上げて外します。


## スピーカーの取り付け

1. [作業を開始する前](#)にの手順に従って操作してください。
2. パームレストブラケット上にスピーカーを配置します。
3. スピーカーをパームレストブラケットに固定する 4 本のネジ(両側に各 2 本)を取り付けます。
4. 配線ガイドに従って、スピーカーケーブルを配線します。
5. I/O ボードのスピーカーケーブルコネクタにスピーカーケーブルを接続します。



6. パームレストを取り付けます([パームレストの取り付け](#)を参照)。

7. バッテリーを取り付けます([バッテリーの取り付け](#)を参照)。

 **注意:** コンピュータの電源を入れる前にすべてのネジを取り付け、コンピュータ内部にネジが残っていないか確認します。コンピュータ内部にネジが残っていると、コンピュータに損傷を与える恐れがあります。

---

[目次に戻る](#)

[目次に戻る](#)

## システム基盤

### Dell™ Inspiron™ 11 サービスマニュアル

- [システム基盤の取り外し](#)
- [システム基盤の取り付け](#)
- [キーボードの配列設定](#)

**警告:** コンピュータ内部の作業を始める前に、お使いのコンピュータに付属しているガイドの安全にお使いいただくための注意事項をお読みください。安全にお使いいただくためのベストプラクティスの追加情報については、規制順守ホームページ [www.dell.com/regulatory\\_compliance](http://www.dell.com/regulatory_compliance) を参照してください。

**注意:** コンピュータシステムの修理は、資格を持っているサービス技術者のみが行ってください。Dell™ で認められていない修理(内部作業)による損傷は、保証の対象となりません。

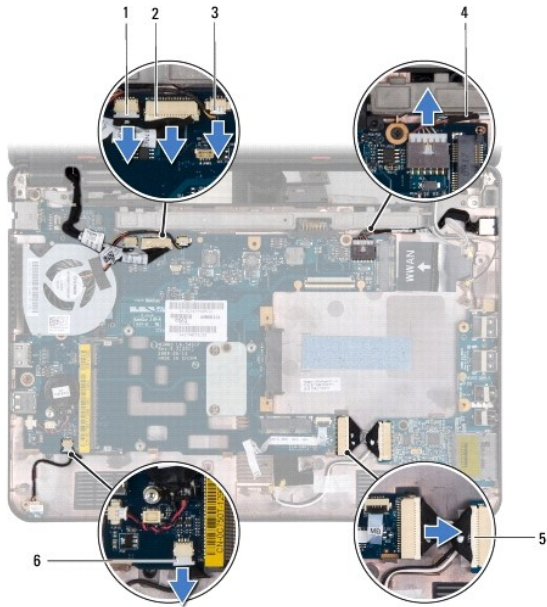
**注意:** 静電気による損傷を避けるため、静電気防止用リストバンドを使用するか、または塗装されていない金属面(コンピュータのコネクタなど)に定期的に触れて、静電気を身体から除去してください。

**注意:** システム基盤への損傷を防ぐため、コンピュータ内部の作業を始める前に、メインバッテリーを取り外してください([バッテリーの取り外し](#)を参照)。

---

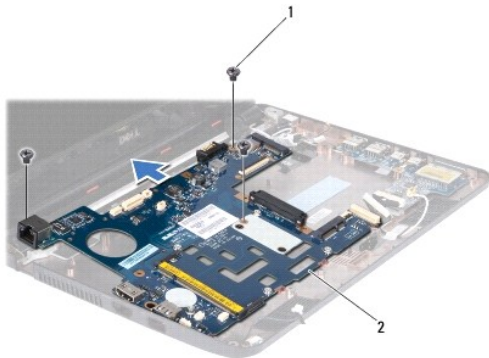
## システム基盤の取り外し

1. [作業を開始する前](#)にの手順に従って操作してください。
2. バッテリーを取り外します([バッテリーの取り外し](#)を参照)。
3. キーボードを取り外します([キーボードの取り外し](#)を参照)。
4. パームレストを取り外します([パームレストの取り外し](#)を参照)。
5. I/O ボードのスピーカーケーブルコネクタからスピーカーケーブルを取り外します([スピーカーの取り外し](#)を参照)。
6. ハードドライブを取り外します([ハードドライブの取り外し](#)を参照)。
7. メモリモジュールを取り外します([メモリモジュールの取り外し](#)を参照)。
8. パームレストブラケットを取り外します([パームレストブラケットの取り外し](#)を参照)。
9. Bluetooth カードを取り外します([Bluetooth カードの取り外し](#)を参照)。
10. WWAN カードを使用している場合は、取り外します([WWAN カードの取り外し](#)を参照)。
11. WLAN カードを使用している場合は、取り外します([WLAN カードの取り外し](#)を参照)。
12. プロセッサヒートシンクを取り外します([プロセッサヒートシンクの取り外し](#)を参照)。
13. メモリ / プロセッサボードを取り外します([メモリ / プロセッサボードの取り外し](#)を参照)。
14. ディスプレイケーブル、カメラケーブル、プロセッサファンケーブル、AC アダプタコネクタケーブル、I/O ボードケーブル、および LED ボードケーブルを、システム基盤コネクタから取り外します。



1	カメラケーブルコネクタ	2	ディスプレイケーブルコネクタ
3	プロセッサファンケーブルコネクタ	4	AC アダプタコネクタケーブル
5	I/O ボードケーブルコネクタ	6	LED ボードケーブルコネクタ

15. プロセッサファンを取り外します([プロセッサファンの取り外し](#)を参照)。
16. コイン型バッテリーを取り外します([コイン型バッテリーの取り外し](#)を参照)。
17. システム基板をコンピュータベースに固定している 3 本のネジを外します。
18. システム基板をコンピュータベースから持ち上げて外します。




1	ネジ(3)	2	システム基板
---	-------	---	--------


## システム基板の取り付け

1. [作業を開始する前に](#)の手順に従って操作してください。
2. システム基板をコンピュータベース上に配置します。
3. システム基板をコンピュータベースに固定する 3 本のネジを取り付けます。
4. プロセッサファンを取り付けます([プロセッサファンの取り付け](#)を参照)。

5. ディスプレイケーブル、カメラケーブル、プロセッサファンケーブル、AC アダプタコネクタケーブル、I/O ボードケーブル、および LED ボードケーブルを、システム基盤コネクタに接続します。
6. WLAN カードがある場合は、取り付けます([WLAN カードの取り付け](#)を参照)。
7. WWAN カードがある場合は、取り付けます([WWAN カードの取り付け](#)を参照)。
8. メモリ / プロセッサボードを取り付けます([メモリ / プロセッサボードの取り付け](#)を参照)。
9. プロセッサヒートシンクを取り付けます([プロセッサヒートシンクの取り付け](#)を参照)。
10. コイン型バッテリーを取り付けます([コイン型バッテリーの取り付け](#)を参照)。
11. Bluetooth カードを取り付けます([Bluetooth カードの取り付け](#)を参照)。
12. バームレストブラケットを取り付けます([バームレストブラケットの取り付け](#)を参照)。
13. メモリモジュールを取り付けます([メモリモジュールの取り付け](#)を参照)。
14. ハードドライブを取り付けます([ハードドライブの取り付け](#)を参照)。
15. I/O ボードのスピーカーケーブルコネクタにスピーカーケーブルを接続します([スピーカーの取り付け](#)を参照)。
16. バームレストを取り付けます([バームレストの取り付け](#)を参照)。
17. キーボードを取り付けます([キーボードの取り付け](#)を参照)。
18. バッテリーを取り付けます([バッテリーの取り付け](#)を参照)。

 **注意:** コンピュータの電源を入れる前にすべてのネジを取り付け、コンピュータ内部にネジが残っていないか確認します。コンピュータ内部にネジが残っていると、コンピュータに損傷を与える恐れがあります。

19. コンピュータの電源を入れます。

 **メモ:** システム基板を取り付けたら、取り付けたシステム基板の BIOS にコンピュータのサービスタグを入力します。

20. サービスタグを入力します。サービスタグの入力方法がわからない場合は、デルに問い合わせてください。[セットアップガイド](#)にある「デルへのお問い合わせ」を参照してください。
21. システム基板の交換後は、キーボードの配列が変更されている場合があります。キーボードの配列をお客様の国に合うよう配列するには、[キーボードの配列設定](#)を参照してください。

---

## キーボードの配列設定

1. コンピュータの電源を切ります([コンピュータの電源を切る](#)を参照)。
2. コンピュータに AC アダプタが接続されている場合は、AC アダプタを取り外します。
3. 設定したいキーボード配列を下から選び、対応するキーの組み合わせを押したままにします。
  - ブラジル以外のすべての国: <Fn><S>
  - ブラジルのみ: <Fn><E>
4. AC アダプタをコンピュータに接続し、コンセントまたはサージプロテクタに差し込みます。
5. キーを離します。

---

[目次に戻る](#)

[目次に戻る](#)

## Dell™ Inspiron™ 11 サービスマニュアル



**メモ:** メモは、コンピュータを使いこなすための重要な情報を説明しています。



**注意:** 注意は、ハードウェアの損傷またはデータの損失の可能性があることを示し、問題を回避する方法を説明しています。



**警告:** 警告は、物的損害、けが、または死亡の原因となる可能性があることを示します。

本書に含まれる情報は予告なく変更される場合があります。  
© 2009 Dell Inc. All rights reserved.

Dell Inc. の書面による許可なく本書を複製することは、いかなる形態においても固く禁じられています。

本書で使用されている商標について、Dell、DELL のロゴ、および Inspiron は、Dell Inc. の商標です。Bluetooth は Bluetooth SIG, Inc. が所有する登録商標であり、ライセンス契約に基づきデルが使用しているものです。Microsoft、Windows、Windows Vista、および Windows Vista スタートボタンのロゴは、Microsoft Corporation の米国またはその他の国々における商標または登録商標です。Intel、Celeron、および Pentium は、Intel Corporation の米国 およびその他の国々における登録商標です。

本書では、上記以外の商標および商号が使用されている場合があります。これらの商標および商号は、その所有権を有する法人またはその製品について言及するものです。これらの商標や商号は、一切 Dell Inc. に所属するものではありません。

2009 年 8 月改訂 A00

---

[目次に戻る](#)